

¿Qué hicimos este año para que Buenos Aires *aprenda?*

Informe de avance 2024

Buenos Aires
aprende

Ministerio de Educación



Buenos
Aires
Ciudad

Índice

- 1 | Presentación**
- 2 | Desafíos pendientes**
- 3 | Qué nos propusimos y qué hicimos**
 - 3.1 | Aprendizajes fundacionales**
 - 3.2 | Innovación en la enseñanza y el aprendizaje**
 - 3.3 | Transformación digital para el aprendizaje**
- 4 | Cómo lo hicimos**

1.

Presentación

A principios del 2024, junto con toda la comunidad educativa, construimos el “[Plan Estratégico Buenos Aires Aprende](#)”. Un plan a cuatro años basado en un claro diagnóstico con datos y evidencia, estructurado en tres ejes y doce políticas públicas que tiene un único objetivo: que todos los niños, niñas, jóvenes y adultos de la Ciudad aprendan. Este objetivo guía, orienta y da sentido a todas las acciones que realiza el Ministerio de Educación de la Ciudad para todo su sistema educativo.

El objetivo de este informe es presentar una síntesis de los principales hitos y avances del Ministerio de Educación de la Ciudad en su primer año de gestión, en el marco del “Plan Estratégico Buenos Aires Aprende”.

El informe se organiza en tres partes: primero, se presenta un resumen de los desafíos pendientes en términos de calidad, equidad y bienestar del sistema educativo porteño; luego, se detallan los objetivos propuestos y las acciones realizadas en cada una de las políticas del plan. Por último, se describe cómo se llevaron a cabo estas acciones, resaltando el amplio proceso participativo que implicó la construcción del Plan Estratégico y el diseño de sus políticas prioritarias.

Este documento sintetiza lo que hicimos durante este primer año de gestión, acciones que son fruto de un trabajo colaborativo y enfocado y que son un gran paso hacia el cumplimiento de nuestro objetivo principal. Sin embargo, **los logros y el impacto en materia de aprendizaje de estas acciones serán conocidos a medida que avancemos en las evaluaciones previstas**, las cuales permitirán analizar en detalle los resultados alcanzados y mejorar las políticas y estrategias para los próximos años.

2. Desafíos pendientes

Al comenzar la gestión, identificamos que, a pesar de los objetivos alcanzados, el sistema educativo de la Ciudad de Buenos Aires enfrenta desafíos significativos relacionados con la calidad y equidad del aprendizaje, así como con el bienestar socioemocional de toda la comunidad educativa.

En relación con la calidad del aprendizaje, solo 3 de cada 10 estudiantes terminan sus estudios en tiempo y forma. A su vez, **los estudiantes del Nivel Primario y Secundario presentan dificultades en Lengua y Matemática.**

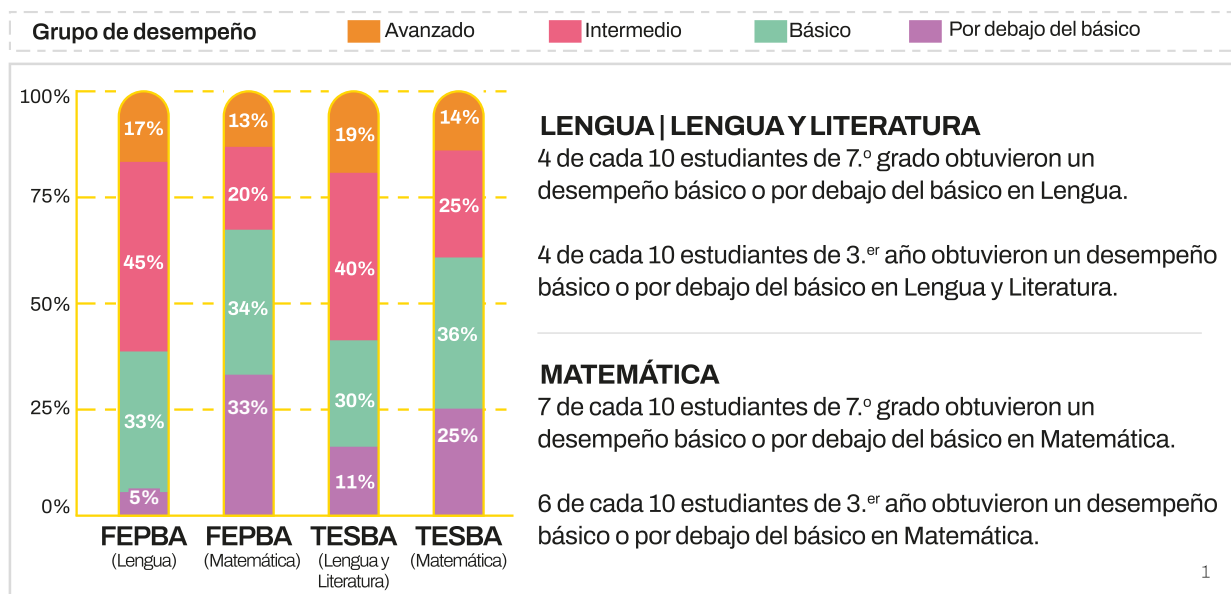


Gráfico 1. Porcentaje de estudiantes de 7.º grado (FEPBA) y 3.º año (TESBA) de gestión estatal y privada en cada uno de los grupos de desempeño (2023). Fuente: Unidad de Evaluación Integral de la Calidad y Equidad Educativa, 2023.

¹Según demuestran los dispositivos nacionales de evaluación «Aprender» en Lengua y Matemática, tanto en Primaria como en Secundaria.

Con respecto a la equidad, **existen grandes brechas de desigualdad relacionadas con el nivel socioeconómico.** En 2023, en las escuelas primarias ubicadas en los quintiles más vulnerables (1 y 2) de nivel socioeconómico, el 55% de los estudiantes estaban en los niveles más bajos de aprendizaje en Lengua y el 82% en Matemática.

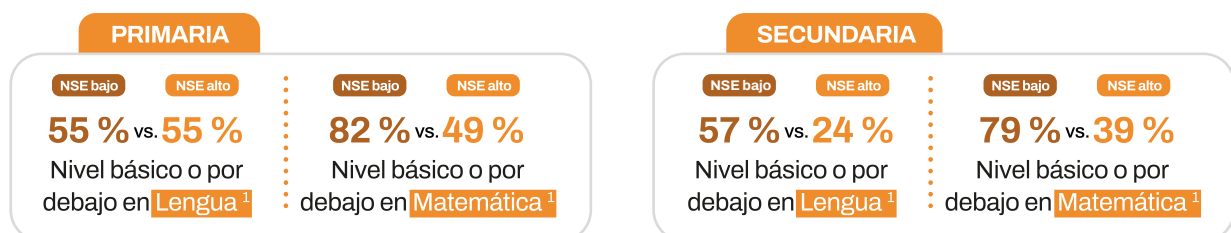
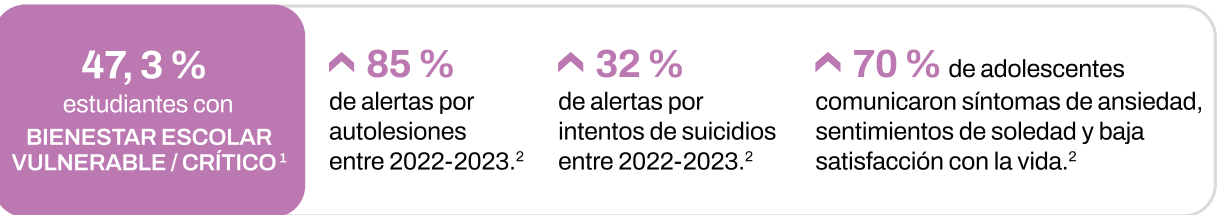


Gráfico 2. Infografía realizada en base a resultados de los operativos FEPBA, 2023 (1) y TESBA, 2023 (2) y de información estadística recabada en el Relevamiento Anual (RA), 2023. Fuente: Unidad de Evaluación Integral de la Calidad y Equidad Educativa, 2023.

Además, **el bienestar socioemocional de los estudiantes requiere una atención urgente y prioritaria.** En 2022, 5 de cada 10 estudiantes presentaban un estado vulnerable o crítico de bienestar escolar. Asimismo, la no presencialidad escolar en 2020, debido a la pandemia del COVID-19, ha resultado en un aumento significativo de alertas por autolesiones y suicidios.



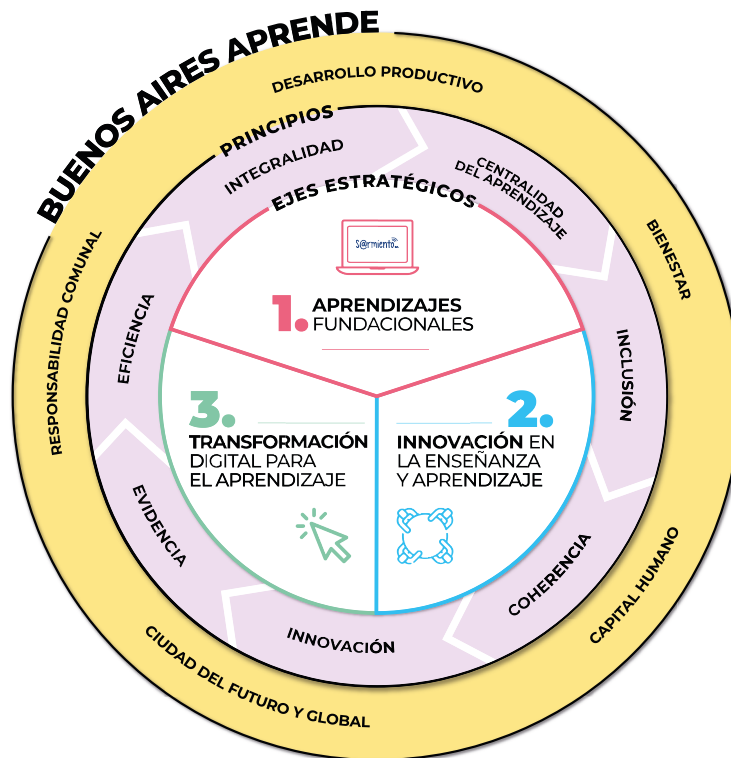
3.

Qué nos propusimos y qué hicimos

Reconociendo los desafíos identificados y entendiendo que los indicadores no solo reflejaban nuestra situación actual, sino que también señalan el rumbo a seguir, asumimos como objetivo principal del Plan Buenos Aires Aprende: **“Garantizar que todos los niños, niñas, jóvenes y adultos logren los aprendizajes necesarios para desarrollar su máximo potencial velando por su bienestar socioemocional y creando experiencias significativas para su vida”.**

A partir de este objetivo general, definimos tres objetivos estratégicos concretos:

- 1** | **Mejorar los aprendizajes fundacionales de Lengua y Matemática** a través de nuevas estrategias, mayor acompañamiento, más tiempo de enseñanza y la asistencia sostenida y continua a la escuela en un ambiente que promueva el bienestar socioemocional, la inclusión y la atención a la diversidad.
- 2** | **Impulsar nuevas maneras de enseñar y aprender** que permitan alcanzar los objetivos de aprendizajes fundacionales y avanzar hacia el desarrollo de las capacidades que posibiliten a los estudiantes vivir y trabajar en un mundo dinámico, global y cambiante.
- 3** | **Fortalecer las tareas pedagógicas y administrativas** de las escuelas a través de la incorporación de nuevas funciones y potencialidades que brinda la tecnología.



A continuación, se presentan algunos de los avances destacados en cada eje y política prioritaria del Plan, acompañados de datos sobre su alcance e impacto.

3.1 Aprendizajes fundacionales

Plan de Lengua y Matemática

¿Qué nos propusimos?

Poner en marcha, coordinar y dar coherencia a programas y acciones destinadas a mejorar los aprendizajes de Lengua y Matemática a través de la formación continua; desarrollo curricular y producción de materiales; acompañamiento a la gestión institucional; y evaluación.

¿Qué hicimos?

Cambiamos el Diseño Curricular de primaria después de 20 años. El nuevo Diseño introduce un enfoque estructurado, sistemático y explícito en Lengua, priorizando la alfabetización inicial, la fluidez lectora y la producción de textos. También modifica la enseñanza de Matemática al vincularla con experiencias significativas y cotidianas. Asimismo, introduce indicadores y metas de logro para garantizar el aprendizaje. Además, incorpora contenidos clave del siglo XXI, como el bienestar socioemocional, la educación digital y financiera, y promueve el aprendizaje por capacidades como autonomía, pensamiento crítico, comunicación y resolución de problemas.



Para que los nuevos contenidos del diseño curricular sean adquiridos de forma efectiva en el aula, **desarrollamos y producimos materiales** alineados con el nuevo diseño. Estos materiales buscan facilitar la implementación de las propuestas pedagógicas en la práctica diaria de los docentes y potenciar el aprendizaje de los estudiantes. Para el inicio del ciclo lectivo, se entregarán:



275.114 manuales
"Yo Amo Aprender" para
estudiantes de Primaria
y Secundaria.



+2.000 kits
de materiales para
consolidar aprendizajes.



12.000 manuales
digitales "Yo Amo Enseñar"
para docentes.



35.800 ejemplares
de diseños curriculares.



Actualizamos el diseño curricular para salas de 4 y 5 años, junto con el marco general para todo el Nivel Inicial. Esta renovación, profundiza el abordaje de los aprendizajes fundacionales de Lengua y Matemática, agregando indicadores de logro en ambas áreas. Se incorporan los métodos estructurados de alfabetización que involucran instrucción explícita y secuenciales en distintas habilidades relacionadas con la expresión oral, la lectura y escritura. A su vez, se garantiza una necesaria articulación con el nuevo diseño curricular del nivel primario, para garantizar la preparación desde sala de 5 en su paso al inicio de la primaria.



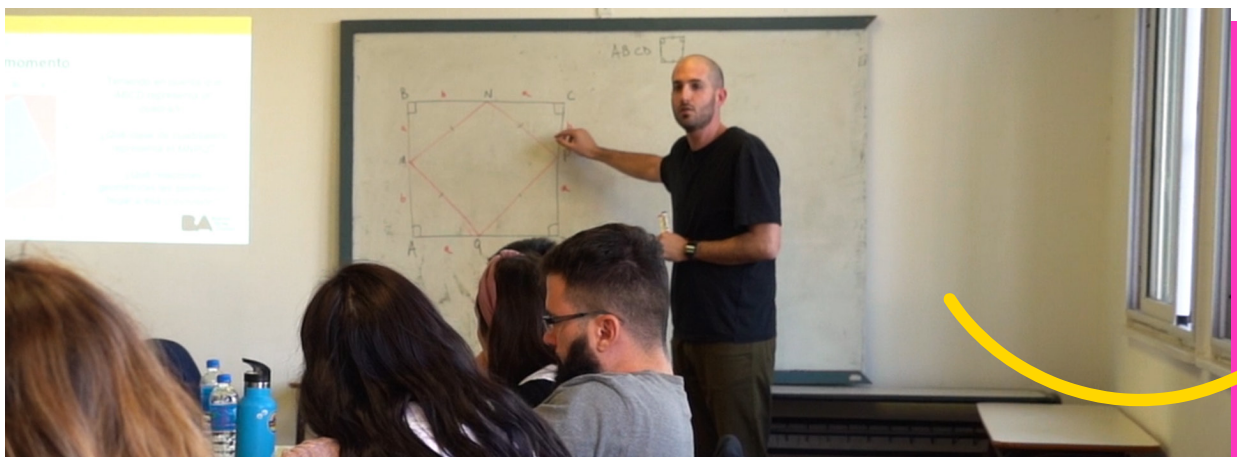
Cambiamos el reglamento escolar, el nuevo documento está caracterizado por su autonomía y simplicidad para la gestión, promoviendo la innovación escolar formativa e integral. Se incorporan conceptos como como clima escolar, comunidades de aprendizaje, flexibilidad en los espacios, grupos

de secciones distintas y régimen especial para deportistas y artistas. A su vez, el nuevo reglamento pone en el centro al estudiante, sus aprendizajes y bienestar. Asimismo, se convierte en una guía abierta a la innovación, promoviendo el liderazgo pedagógico de los directores. Por último, facilita la gestión mediante la desburocratización, la digitalización y la reducción de procesos en papel.

Para acompañar los cambios, especialmente los relacionados con el diseño curricular, **modificamos el régimen académico de primaria**. En primer lugar, se establecieron indicadores por grado basados en los logros previamente definidos en el diseño curricular. En segundo lugar, se cambió la escala de evaluación, pasando de una escala conceptual a una de progreso para determinar la aprobación de los estudiantes. En cuanto al tipo de calificación, se utilizará una nota conceptual para el 1.º ciclo y una combinación de nota numérica y conceptual para el 2.º ciclo. Respecto a los apoyos para la promoción, si un estudiante tiene materias calificadas como “En proceso” o “No alcanzó”, deberá participar obligatoriamente en la estrategia de Acompañamiento para la Promoción. Si no supera la calificación de “En proceso”, continuará con la modalidad de Promoción Acompañada. Finalmente, en cuanto a la repitencia, solo se dará en caso de tener “No alcanzó” en Lengua y Matemática entre 2.º y 7.º grado.

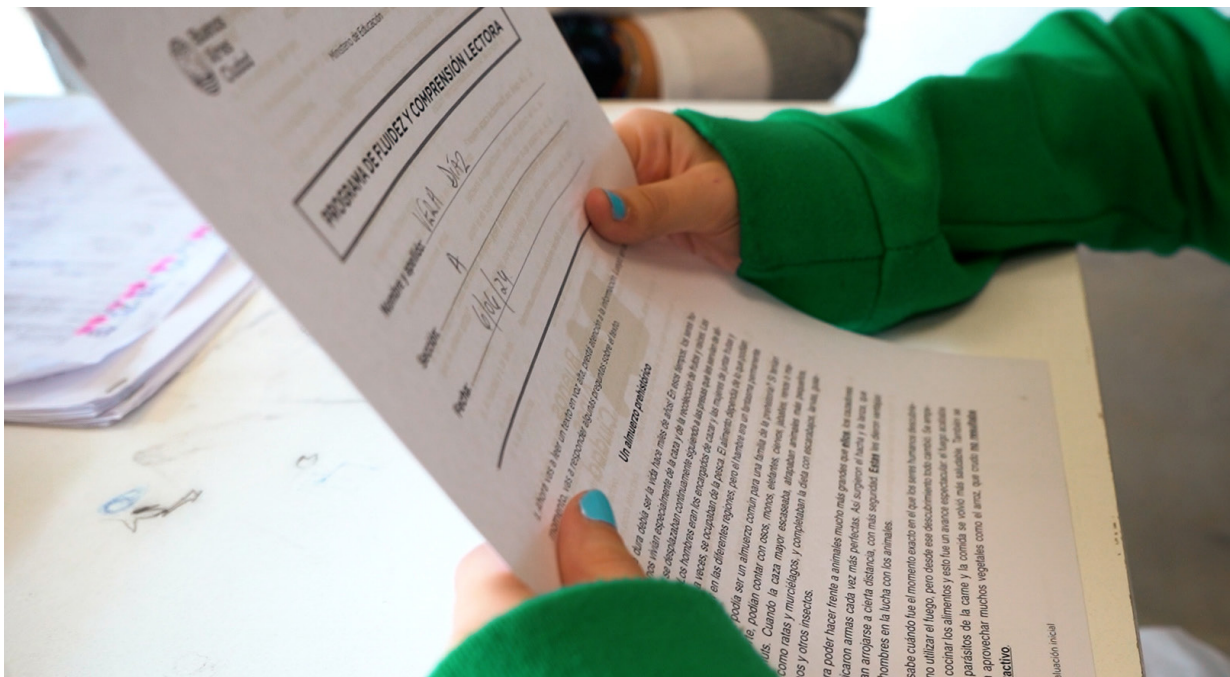
Fortalecimos la formación docente continua e incorporamos nuevos enfoques, priorizando Lengua y Matemática, reconociendo que la formación docente es fundamental para mejorar las prácticas pedagógicas y lograr un impacto positivo en el aprendizaje de los estudiantes. Entre los principales programas se encuentran:

- ❖ **Matemática en Red:** se constituye como un espacio de colaboración y reflexión para docentes de primaria y secundaria. Su propósito fue explorar contenidos matemáticos y estrategias pedagógicas, promoviendo la articulación en los momentos de transición de nivel para generar un aprendizaje matemático significativo y sostenible. En 2024 participaron del programa 2.200 maestros de 6.º y 7.º grado de primaria y profesores de 1.º y 2.º año de secundaria de ambas gestiones.
- ❖ **Fluidez y Comprensión Lectora:** este espacio de formación tuvo como fin fortalecer la comprensión lectora y el vocabulario de los estudiantes mediante estrategias de lectura en voz alta que facilitan la práctica y el avance de habilidades lectoras. Participaron del programa 1.955 maestros de 3.º y 6.º grado de primaria de ambas gestiones.
- ❖ **Alfabetización en Movimiento:** esta nueva propuesta en la que participaron 1.473 docentes de sala de 5 de ambas gestiones, tuvo como objetivo brindar herramientas, recursos y un marco teórico para fortalecer la alfabetización temprana, desarrollando habilidades precursoras de la lectura y escritura.



Diseñamos y pusimos en marcha dispositivos de evaluación para medir el aprendizaje en todos los niveles educativos y realizar un seguimiento detallado del avance en Lengua y Matemática. Estas evaluaciones nos permiten detectar dificultades y ajustar las estrategias pedagógicas a tiempo. Además, los resultados proporcionan datos valiosos que orientan la toma de decisiones. Algunas de ellas son:

- ❖ **Evaluación de alfabetización temprana:** se buscó generar información sobre logros y desafíos de estudiantes mediante la observación de las prácticas y condiciones en las que se desarrolla la enseñanza y aprendizaje. A su vez, brindó acciones de mejora de las prácticas pedagógicas. La misma se realizó en 45 jardines estatales y 51 jardines de gestión privada, llegando en total a más de 16.100 estudiantes de sala de 5.º.
- ❖ **Evaluación de Fluidez y Comprensión Lectora:** en dos tomas anuales evaluó el avance de los estudiantes en el proceso de fluidez (velocidad, precisión, prosodia y calidad) y comprensión lectora en voz alta. Se realizó en el 100% de las escuelas de gestión estatal de 3.º grado y en un grupo de escuelas de gestión privada. También se realizó un piloto en 6.º grado, en un grupo de escuelas de gestión estatal y privada, alcanzando en total a más de 32.000 estudiantes.
- ❖ **Evaluación de inicio de la Escuela Secundaria:** tiene como objetivo evaluar conocimientos de Lengua a partir de la lectura y comprensión de textos literarios y no literarios, y de Matemática. En 2024 se realizó una prueba piloto con estudiantes, docentes y equipos de conducción de 1.º año de nivel secundario de un grupo de escuelas de gestión estatal y privada.
- ❖ **Evaluaciones de «Finalización de Estudios Primarios en la Ciudad de Buenos Aires (FEPBA)» y «Tercer año de Estudios Secundarios en la Ciudad de Buenos Aires (TESBA)»:** ambos dispositivos buscaron evaluar la comprensión de textos literarios y no literarios, y la resolución de problemas de Matemática. En 2024, se realizó un piloto con una muestra de más de 30.000 estudiantes de 7.º grado de primaria y de 3.º año de secundaria de ambos sectores de gestión.



Escuelas En Foco

¿Qué nos propusimos?

Brindar acompañamiento y fortalecer el trabajo de un grupo de escuelas que enfrentan mayores desafíos en Lengua, Matemática y Gestión Institucional. Esta tarea supone la formulación de un Proyecto Escolar de Aprendizajes Prioritarios (PEAP) con ejes específicos de mejora en los procesos de aprendizaje, la formación docente continua y la adecuación de las prácticas de enseñanza a partir del asesoramiento y el acompañamiento de especialistas.

¿Qué hicimos?

En 2024 inició el programa Escuelas en Foco en 503 escuelas de la Ciudad, con el objetivo de garantizar un acompañamiento específico y fortalecer su labor en las áreas de Lengua, Matemática y Gestión Institucional.

Como parte de esta iniciativa, se elaboraron 503 Proyectos Escolares de Aprendizajes Prioritarios (PEAP), diseñados de manera personalizada por cada escuela. Estos proyectos incorporan objetivos de logro, metas e indicadores específicos orientados a mejorar los procesos de aprendizaje, fortaleciendo los saberes fundacionales en Lengua y Matemática.

El programa incluyó 503 visitas presenciales de especialistas quienes brindaron acompañamiento en la elaboración de diagnósticos institucionales y en la definición de objetivos de mejora en las áreas prioritarias. También se realizaron 2.664 encuentros sincrónicos, destinados al seguimiento de los proyectos y al trabajo conjunto con los equipos docentes.

La formación docente fue otro pilar central del programa. Un total de 3.120 docentes participaron en instancias de capacitación específicas en Lengua, Matemática y Gestión Institucional, diseñadas para fortalecer sus prácticas pedagógicas y su capacidad de planificación y gestión.



Jornada Extendida

¿Qué nos propusimos?

Reconvertir la propuesta transformando los espacios en instancias de aprendizaje de Lengua y Matemática. Esto supone la reconfiguración de los espacios educativos, la revisión y reescritura de materiales, la revisión de los procesos de convocatoria y atracción docente, y la reorganización de la propuesta para atender a los nuevos desafíos de aprendizaje y facilitar la organización familiar.

¿Qué hicimos?

Durante 2024, llevamos a cabo la reconversión de la propuesta educativa para posicionar a Lengua y Matemática como ejes centrales del aprendizaje. En la actualidad, 242 escuelas de Jornada Extendida cuentan obligatoriamente con espacios dedicados exclusivamente a estas dos áreas fundacionales del conocimiento. A su vez, el resto de las asignaturas también integran transversalmente sus contenidos. Como parte de este proceso de reconversión, **se adaptaron los materiales utilizados en clase**, asegurando su actualización y alineación con los nuevos diseños curriculares y las necesidades de los estudiantes.

Además, se implementó una **evaluación integral que abarca tanto los aprendizajes como el bienestar socioemocional**. Esta evaluación incluye un diagnóstico de los logros de aprendizaje en Lengua y Matemática para estudiantes de 6.º grado, junto con escalas diseñadas para medir el bienestar escolar y el desarrollo de habilidades como el trabajo en equipo y la autorregulación.

También durante 2024, **llevamos a cabo la implementación de FlexFlix**, con el objetivo de potenciar los aprendizajes fundacionales a través de actividades digitales. Esta iniciativa se puso en marcha en 18 escuelas primarias, abarcando los grados de 6.º y 7.º, y alcanzando a 2.000 estudiantes. Para garantizar una implementación exitosa, se capacitaron a 36 docentes y 16 coordinadores de sede, quienes recibieron formación específica sobre el uso de la plataforma y las guías prácticas diseñadas para estructurar las secuencias didácticas en clase. En este contexto, se adaptaron las secuencias de Jornada Extendida, transformándolas en ejercicios y actividades específicas para FlexFlix. En Lengua, se trabajó con fichas sobre textos expositivos, mientras que en Matemática se abordaron distintos temas de geometría. Además, se ofrecieron materiales adicionales para atender a las necesidades particulares de los docentes y estudiantes.

Como parte de la implementación, se llevó a cabo una evaluación integral mediante encuestas a docentes, coordinadores, estudiantes y equipos pedagógicos. Los resultados reflejan un impacto positivo, con un 70% de los docentes valorando favorablemente la plataforma y un 80% destacando su capacidad para dinamizar las clases.



Educación inclusiva

¿Qué nos propusimos?

Garantizar un sistema educativo donde se valore a todos los estudiantes y se eliminen las barreras para su participación y aprendizaje. Para lograrlo, es necesario profundizar valores inclusivos en la cultura escolar, organizar la práctica para garantizar la pertenencia y los aprendizajes, y revisar y adecuar las políticas para garantizar la inclusión.

¿Qué hicimos?

A lo largo del 2024, **se realizaron capacitaciones** a supervisores, directivos y docentes de la modalidad de Educación Especial, y también se organizaron **encuentros participativos** para supervisores y directivos de los niveles inicial y primario. Además, se ofrecieron **programas de formación** para docentes de todos los niveles junto con un relevamiento de necesidades de capacitación. Paralelamente, se organizaron **mesas de diálogo y trabajo** para crear criterios comunes entre los diferentes niveles educativos, modalidades y gestiones. A su vez, se llevó a cabo una **encuesta** sobre educación inclusiva de la cual participaron tanto directores como docentes.

Por otro lado, **se adquirieron materiales y dispositivos tecnológicos** para nuevas salas sensoriales con el objetivo de mejorar la accesibilidad y aumentar la disponibilidad de recursos.

El impacto de estas acciones de sensibilización y participación alcanzaron a más de 75 vicedirectores, 12 supervisores, 1147 directivos, 72 equipos interdisciplinarios, 50 maestros fonoaudiólogos y psicopedagogos, y más de 4.111 docentes de Educación Especial y de nivel.

Las conclusiones derivadas del proceso participativo con los diversos actores del sistema educativo han señalado que, **a pesar de los esfuerzos realizados, aún existen desafíos importantes en el camino hacia una escuela más inclusiva. Por ello, esta política es una prioridad para el año 2025.** En primer lugar, los diversos actores consultados identificaron la necesidad de reorganizar los recursos disponibles

tanto a nivel del sistema educativo como en cada institución, clarificando los roles y funciones de los equipos interdisciplinarios, así como la frecuencia y forma en que deben intervenir. Además, se destacó la importancia de fortalecer la comunicación y la participación activa de las familias en el proceso educativo, y de ofrecer formación continua a directivos, docentes y otros perfiles profesionales para que puedan dar respuestas adecuadas a la diversidad en el aula y ajustarse a las necesidades particulares de cada estudiante.



Bienestar socioemocional

¿Qué nos propusimos?

Generar espacios articulados para el desarrollo y fortalecimiento de habilidades a través de programas y proyectos de fortalecimiento institucional, que prioricen el bienestar de los estudiantes como condición fundamental y necesaria para su aprendizaje. Esto supone la elaboración de un marco conceptual de educación socioemocional y de evaluación, la formación docente en dichas habilidades y la articulación con los organismos de salud para promover acciones de promoción y protección en las escuelas.

¿Qué hicimos?

Este 2024 desde el Ministerio de Educación implementamos acciones estratégicas para abordar esta problemática de manera integral. En primer lugar, **establecimos una Gerencia Operativa dedicada exclusivamente al bienestar socioemocional**, con el objetivo de diseñar y coordinar iniciativas que promuevan un ambiente escolar saludable. Esta área trabaja en articulación con equipos pedagógicos y de salud, integrando la perspectiva socioemocional en todas las políticas educativas.

En segundo lugar, incorporamos **bienestar socioemocional como política transversal**, integrando esta dimensión en el reglamento escolar y los nuevos diseños curriculares, asegurando que el bienestar de los estudiantes sea una prioridad en todas las escuelas de la Ciudad.

También **formamos a equipos de apoyo** de los tres niveles educativos vinculados al Bienestar y la intervención ante situaciones vinculadas a la salud mental de los estudiantes.

A su vez, **implementamos el Programa Bienestar en Red** en donde más de 1.350 docentes, directivos y coordinadores de equipos de apoyo, trabajaron activamente en sus propias habilidades, para establecer un entorno seguro y de confianza necesarias para aprender.

Añadimos indicadores específicos sobre convivencia escolar, relaciones entre estudiantes y docentes, sentido de pertenencia y mentalidad de crecimiento en las evaluaciones censales FEPBA y TESBA. Esto nos permitió monitorear el estado emocional de los estudiantes, ayudándonos a identificar situaciones de riesgo y a orientar intervenciones pedagógicas y de acompañamiento.

Regulamos el uso de celulares en 1.986 escuelas, para mejorar la concentración y el clima de aprendizaje para 645.500 estudiantes. Esta medida no buscó prohibir, sino fomentar un uso responsable de la tecnología en espacios educativos, integrando la digitalización de forma consciente y equilibrada.

Ofrecimos y diseñamos talleres para tutores y referentes, abordando problemáticas que afectan a los adolescentes. Con un enfoque integral, exploramos temas como el bienestar digital, los signos del consumo problemático y la importancia de un juego saludable en el desarrollo juvenil.



3.2 Innovación en la enseñanza y el aprendizaje

Planificación de la formación y carrera docente

¿Qué nos propusimos?

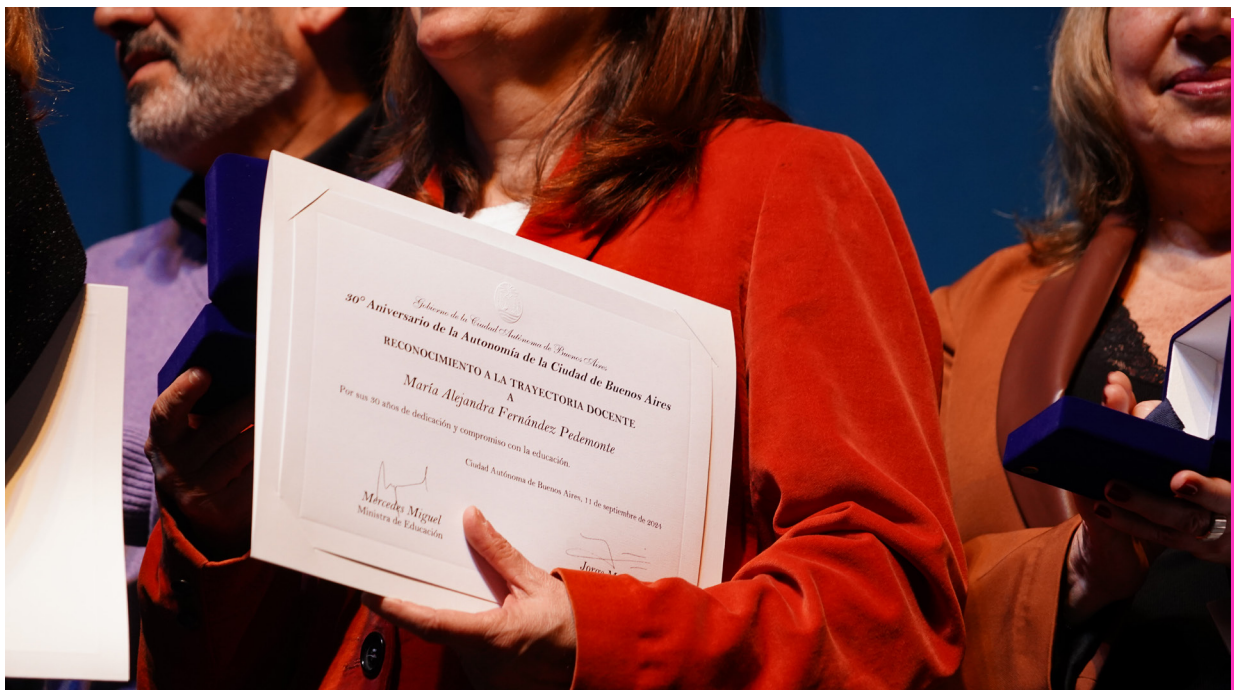
Lograr una formación docente inicial más eficiente y de mayor calidad, vinculada con el desarrollo profesional y la inserción en el sistema educativo. Para lograrlo, es fundamental promover iniciativas que mejoren la calidad de la enseñanza y la eficiencia de las instituciones de formación docente, actualizar planes de estudio en línea con los cambios introducidos en los niveles obligatorios, acercar la práctica docente durante los años de cursada y potenciar el desarrollo profesional docente, especialmente durante los primeros años de ejercicio de la docencia.

¿Qué hicimos?

Uno de los principales logros del 2024 fue acordar un **nuevo concurso de titularización** para los docentes de los profesorados. Regularizamos la situación laboral de más de 2.700 docentes de los 29 Institutos de Formación, consolidando su estabilidad y asegurando una mayor calidad en la formación que brindan. Esto es así porque fomenta la capacitación docente permanente, la evaluación de desempeño y el acceso por concurso a las cátedras, requisitos para la revalidación de esta titularidad cada 5 años.

Además, se implementó una **formación universal en alfabetización digital**, en la que participaron 2.600 docentes. A su vez, hemos entregado computadoras a 2.743 de ellos para que puedan poner en práctica los conocimientos adquiridos.

En esta línea, también **se incorporó el sistema SIU Guaraní** a todos los Institutos de Formación Docente, permitiendo una gestión más eficiente de la información académica y administrativa. Esta plataforma de gestión facilita el seguimiento de las trayectorias estudiantiles y la planificación institucional brindando información muy valiosa para la toma de decisiones y la planificación.



Ciudad Bilingüe

¿Qué nos propusimos?

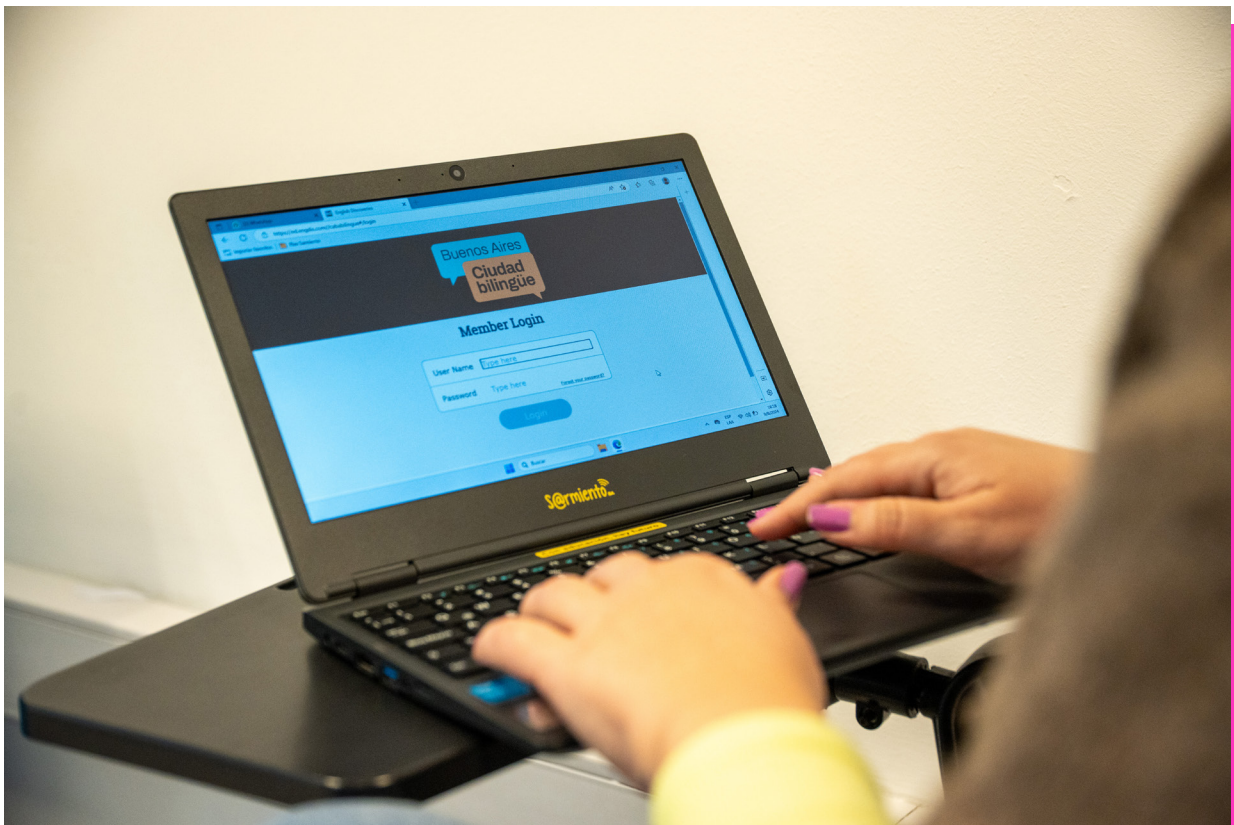
Avanzar hacia una «Ciudad Bilingüe» a través de la transformación continua de los dispositivos de enseñanza del inglés en el nivel educativo tanto obligatorio como no obligatorio. Para ello, es esencial escalar el alcance de la educación bilingüe, innovar en los métodos de enseñanza, ampliar la formación de inglés a más ciudadanos porteños y empleados de servicios, y promover certificaciones internacionales.

¿Qué hicimos?

Abrimos 5 **nuevos Centros de Idiomas Buenos Aires (CIBAS)** para garantizar la enseñanza de idiomas en distintos puntos de la Ciudad. Estos ofrecen clases accesibles para adultos y adolescentes, fomentando una formación integral y multicultural.

Implementamos un programa de certificaciones internacionales, que permite a los estudiantes de escuelas con enseñanza intensificada en inglés puedan acceder a certificaciones internacionales, mejorando así sus oportunidades académicas y laborales. En total, fueron otorgadas 375 certificaciones.

Iniciamos el programa Ciudad Bilingüe, dirigido a sectores estratégicos de la Ciudad, con más de 151.887 inscritos y 854 egresados. Esta iniciativa tiene como objetivo que sectores como personal de salud, seguridad, tránsito, taxistas, comerciantes y trabajadores de áreas relacionadas con el turismo, gastronomía y tecnología puedan adquirir conocimientos en el idioma inglés, comunicarse en este idioma y poder avanzar hacia una Ciudad cada vez más bilingüe.



Secundaria

¿Qué nos propusimos?

Transformar la escuela secundaria para que garantice una educación con sentido y propósito. Por eso, se busca repensar el modelo de organización de los aprendizajes, lograr una nueva estructura de organización docente, profundizar iniciativas innovadoras y fortalecer la gestión institucional.

¿Qué hicimos?

Durante el 2024 asumimos la difícil tarea y desafío de transformar la escuela Secundaria, por eso **diseñamos la política “Secundaria Aprende”** para asegurar una experiencia educativa significativa, innovadora y que despierte la motivación de los estudiantes.

La implementación de “Secundaria Aprende” será gradual y comenzará este año en 33 escuelas pioneras (18 de gestión estatal y 15 de gestión privada) que voluntariamente decidieron participar en la transformación. Cada escuela, en base a su diagnóstico y necesidades, elaboró un Proyecto de Innovación que incluirá las cuatro dimensiones sobre la que se basa esta política integral:

- ❖ **Organización curricular:** se priorizarán y profundizarán los aprendizajes a través de planes personalizados. El diseño curricular no se modificó, por lo tanto, las asignaturas seguirán siendo las mismas, pero se trabajarán de forma integrada y articuladas en áreas de conocimiento y a partir de metodologías activas que ubiquen al estudiante en el centro del proceso de aprendizaje y que promuevan el abordaje de problemas y temas de relevancia social.
- ❖ **Organización docente:** los docentes van a estar más tiempo en las escuelas para así poder acompañar mejor a los estudiantes. Además, en sus horas extra clase los docentes se dedicarán a acompañar a sus estudiantes, planificar, coordinar con otros profesores, o realizar tutorías. Esta nueva organización se realiza atendiendo las fuentes de trabajo, priorizando a los docentes de la misma escuela, y brindando a todos oportunidades en el sistema educativo para favorecer la continuidad laboral.
- ❖ **Organización de aprendizajes:** bajo la premisa de avance continuo, cada estudiante avanzará a su ritmo, pudiendo encontrarse en diferentes niveles para distintas áreas del conocimiento. Esto implica que los estudiantes no pasarán de año automáticamente, ya que no tendrán que recurrir a contenidos que ya demostraron haber adquirido, pero no podrán avanzar de nivel hasta no haber adquirido los saberes previstos para cada uno de ellos. Además, favoreciendo la autonomía, van a tener instancias donde podrán optar entre diversos espacios en función de sus intereses.
- ❖ **Organización escolar:** dentro del horario escolar, la escuela puede organizar con autonomía los tiempos y espacios según sus necesidades y posibilidades.



Modificamos el régimen académico de Secundaria en las 33 escuelas pioneras para alinearlo con la política “Secundaria Aprende”. Ahora, las calificaciones son bimestrales y combinan notas numéricas y conceptuales. Si el estudiante completa su plan, la nota numérica es entre 6 y 10, según la profundidad y calidad alcanzadas en su desempeño. Si no logra completarlo, se establece “en proceso” y se detalla en qué etapa del plan se encuentra. El alumno debe continuar con el plan en el siguiente bimestre hasta aprobarlo. Por lo tanto, se elimina el espacio de PIA (Proyecto de Intensificación de Aprendizajes), ya que el proceso de aprendizaje es más personalizado, permitiendo que los estudiantes avancen a su propio ritmo durante todo el año. Además, no pueden acreditar materias en CATE (Centros de Acompañamiento a las Trayectorias Escolares) ; sin embargo, se mantienen las instancias de diciembre y febrero para reforzar aprendizajes y avanzar en los planes personales. Si un estudiante no aprueba su plan en diciembre o febrero, la escuela debe determinar si avanza con su cohorte con refuerzo o cambia de cohorte. En el boletín, se mantienen las disciplinas separadas, aunque los estudiantes sean evaluados en espacios curriculares integradores.



Agencia de Habilidades para el Futuro

¿Qué nos propusimos?

Brindar una oferta educativa integral, actualizada y de calidad, que promueva el aprendizaje continuo a lo largo de toda la vida y el desarrollo de habilidades para la empleabilidad. Se pretende fomentar una estrecha colaboración entre el sector productivo y las instituciones educativas de gestión estatal y de gestión privada con el fin de fomentar una formación profesional acorde a las demandas del desarrollo económico de la Ciudad. Esto será posible a través del diálogo sectorial, la actualización y formación continua y las soluciones mediadas por tecnologías.

¿Qué hicimos?

En el 2024 unificamos los programas “Aprendé Programando” y “Codo a Codo” en **Talento Tech** con el fin de evitar la repetición de contenidos y asegurar la transición de los estudiantes entre niveles, reduciendo la fragmentación y mejorando la retención del conocimiento. Se ofrecieron cursos a 11.010 estudiantes con un total de 9 especializaciones con pasarela educativa entre las modalidades Media y Adultos, con foco en la empleabilidad y formación integral en habilidades digitales.

También creamos el **Centro Tecnológico de Innovación, Entrenamiento, Simulación y Análisis Laboral Multisectorial (CETESAL)**, en donde participaron más de 30 empresas y organizaciones con el propósito de establecer un espacio de vanguardia dedicado a la formación y desarrollo de competencias técnicas y profesionales en diversas áreas del conocimiento. Su misión principal fue fomentar la innovación y mejorar la calidad de la capacitación laboral mediante el uso de tecnologías avanzadas y metodologías de aprendizaje de última generación, cómo simuladores de realidad virtual y herramientas físicas para la formación y profesionalización de las personas.



3.3 Transformación digital para el aprendizaje

Plan integral de educación digital

¿Qué nos propusimos?

Orientar los procesos de inclusión de las tecnologías digitales con sentido pedagógico en la enseñanza y el aprendizaje. Esto supone la actualización curricular y desarrollo de competencias digitales desde la formación docente inicial, desarrollo de dispositivos de formación docente, acompañamiento en el diseño de propuestas de enseñanza, diseño de instrumentos de evaluación y entrega de equipamiento tecnológico.

¿Qué hicimos?

En el marco de la Tecweek realizada por el Gobierno de la Ciudad de Buenos Aires, **organizamos la Tecweek Ed**, un evento de formación para 3.000 docentes en educación digital, robótica, IA, videojuegos y las últimas tendencias en tecnología educativa.

Fomentamos la participación de niñas, adolescentes y jóvenes de todos los niveles para que más mujeres se acerquen a las áreas STEM (Ciencia, Tecnología, Ingeniería y Matemática). Por eso **realizamos el Club de Chicas Programadoras** donde más de 1.000 adolescentes buscaron abrirse oportunidades para que más mujeres lideren proyectos tecnológicos en el futuro.

Inauguramos el HUB de Innovación, un espacio que fomentó la colaboración entre 620 estudiantes, docentes y expertos en tecnología para desarrollar proyectos educativos. En este entorno se realizaron laboratorios de programación, diseño digital y robótica, promoviendo un aprendizaje creativo y participativo. El objetivo principal del HUB fue explorar y experimentar con soluciones tecnológicas para mejorar la calidad educativa, evaluando su integración en las aulas de la Ciudad según los lineamientos educativos.

Lanzamos un **trayecto de formación situada** donde 575 facilitadores y asesores pedagógicos digitales se capacitaron **en nuevas tecnologías** en el Campus Virtual ED, una perspectiva de formación de formadores para potenciar las habilidades digitales de los docentes.

Se realizaron los **premios a la Innovación Tecnológica** destinado a 450 docentes y directivos para premiar con becas de formación y equipamiento tecnológico a los docentes que presentaron los mejores proyectos de innovación tecnológica en las escuelas.

A partir de 2025, la Ciudad contará con el primer centro TUMO en el Centro Metropolitano de Diseño (CMD). Este centro extracurricular ofrecerá a jóvenes de 12 a 18 años acceso a disciplinas clave como programación, robótica, diseño gráfico, animación, producción audiovisual, modelado 3D, desarrollo de videojuegos y música, alineando su enfoque autónomo y personalizado con las políticas de transformación digital y aprendizaje creativo de la Ciudad. TUMO Buenos Aires será el primer centro de este tipo en América Latina, formando parte de una red global con presencia en ciudades como Berlín, París y Lisboa. Con una capacidad inicial para 6,000 estudiantes y horarios flexibles, permitirá trayectorias personalizadas gestionadas mediante plataformas tecnológicas avanzadas para monitorear el progreso.



Sistema integrado de gestión nominal

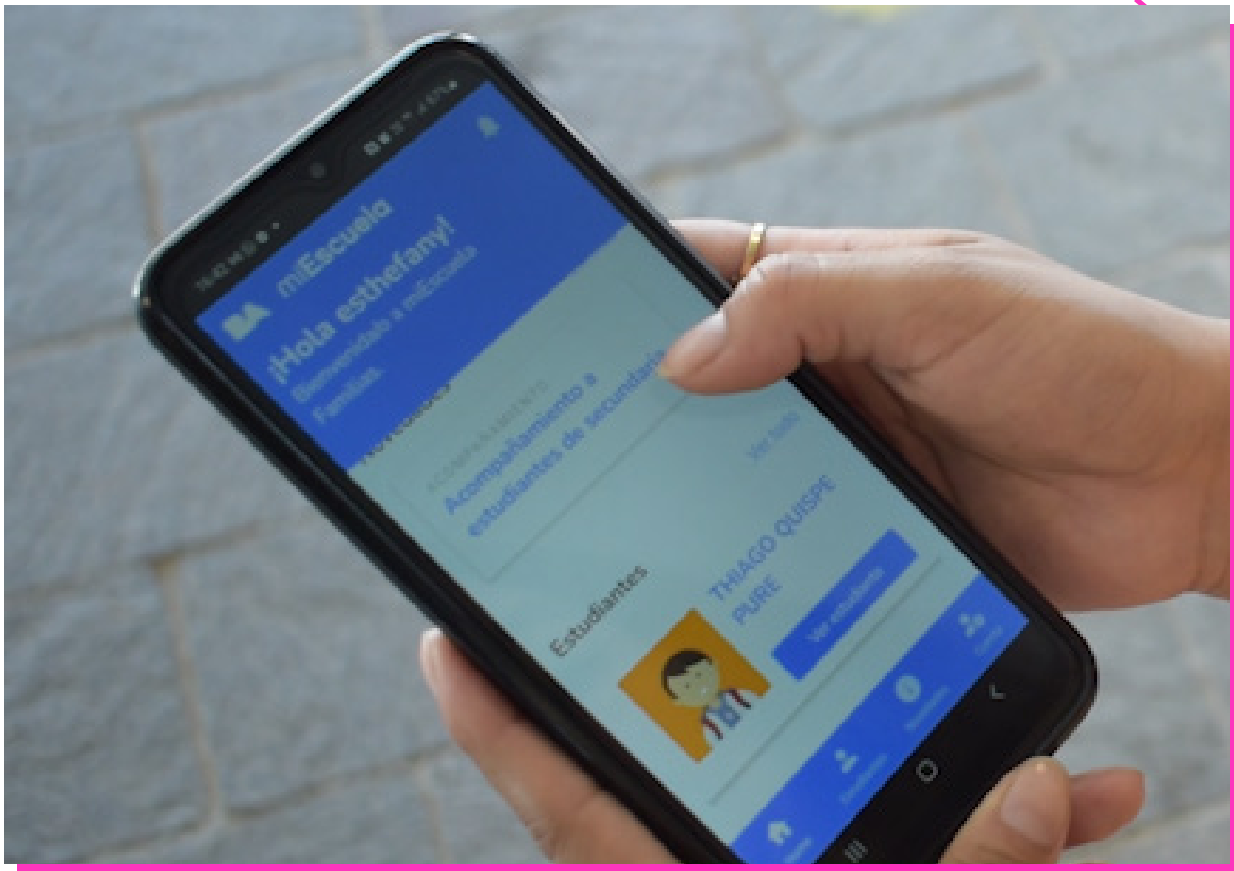
¿Qué nos propusimos?

Simplificar y unificar los sistemas de información consolidando un modelo único, para contar con la trayectoria escolar de todos los estudiantes de ambas gestiones y su respectiva información académica. Para ello, se utiliza un sistema integrado de gestión nominal de estudiantes a partir de la inclusión de nuevas funcionalidades y la mejora de las existentes; y la puesta en marcha de un sistema de alerta temprana (SAT).

¿Qué hicimos?

Incorporamos nuevas funcionalidades y mejoras clave en la plataforma miEscuela para optimizar su desempeño y utilidad. Entre estas novedades se incluye un proceso de refactoring. Además, se implementó el módulo “Tableros”, disponible para todos los niveles educativos, que permitirá a los equipos de conducción de las 1.247 escuelas que utilizan la plataforma acceder a reportes e información relevante. Algo que facilita la gestión diaria y apoya la toma de decisiones en cada establecimiento.

Estamos desarrollando un Sistema de Alerta Temprana que permitirá identificar a los estudiantes en riesgo de deserción escolar y actuar de manera preventiva para evitarlo. Este sistema se basa en la interoperabilidad de diversas bases de datos y sistemas del Ministerio, así como en el diseño de un marco lógico compuesto por indicadores clave, como asistencia, rendimiento académico y sobreedad. Durante el mes de febrero de este año se llevará a cabo una prueba piloto en escuelas secundarias para garantizar su correcta implementación y efectividad.



Digitalización y simplificación de procesos

¿Qué nos propusimos?

Avanzar desde una gestión escolar analógica hacia una digital mediante la simplificación, digitalización y actualización de la normativa y procesos administrativos del sistema educativo.

¿Qué hicimos?

Llevamos adelante la digitalización del Libro Matriz en 169 escuelas. Su integración con el sistema de títulos digitales permite liberar espacio físico de archivo en las escuelas y aumenta la seguridad en la preservación de la documentación. En una primera etapa, se digitalizaron los libros matrices existentes desde el 1 de enero de 1992 hasta la actualidad en formato de imagen. Estas imágenes funcionaron tanto como reservorio de consulta para responder a solicitudes habituales como respaldo de información para la plataforma miEscuela. Se digitalizaron también los libros que contienen las notas de la matrícula en curso, creando una base de datos que fue incorporada al nuevo libro matriz digital, en el módulo “Calificaciones Definitivas” de miEscuela.

Implementamos el proyecto de Ventanilla Única en 2.880 escuelas, con el objetivo de consolidar en un único canal las diversas vías que actualmente utilizan las escuelas y las familias para realizar consultas o solicitudes al Ministerio de Educación. Esta iniciativa permite gestionar todas las consultas de manera más ágil y sencilla, reduciendo la carga administrativa y liberando a los equipos de conducción y docentes para que puedan dedicar más tiempo a las tareas pedagógicas y al acompañamiento de los estudiantes.

Llevamos adelante el Plan Integral de Gobernanza y Equipamiento en 1.247 escuelas, una iniciativa destinada a optimizar el uso y la gestión de los dispositivos tecnológicos entregados. Este plan tiene como objetivo no solo garantizar la distribución de equipos, sino también realizar un seguimiento detallado que permita responder preguntas clave: ¿Cuántos dispositivos tenemos disponibles? ¿Cómo y cuándo se utilizan? ¿En qué áreas se encuentran? A través de esta estrategia, buscamos trascender la mera entrega de equipos, asegurándonos de que los dispositivos sean herramientas efectivas para el aprendizaje.



Este apartado sintetiza lo que hicimos durante este primer año de gestión, acciones que son fruto de un trabajo colaborativo y enfocado y que son un gran paso hacia el cumplimiento de nuestro objetivo principal: garantizar que todos los estudiantes de la Ciudad aprendan. Sin embargo, **los logros y el impacto en materia de aprendizaje de estas acciones serán conocidos a medida que avancemos en las evaluaciones previstas**, las cuales permitirán analizar en detalle los resultados alcanzados y mejorar las políticas y estrategias para los próximos años.

4. Cómo lo hicimos

La construcción del Plan Estratégico «Buenos Aires Aprende» se llevó a cabo de manera colaborativa, mediante un amplio proceso de consulta y participación que involucró a diversos actores del sistema educativo de la Ciudad de Buenos Aires. Este enfoque buscó garantizar que las decisiones pedagógicas y estratégicas reflejaran fielmente las realidades y necesidades de la comunidad educativa, bajo la convicción de que un plan de gobierno y las políticas educativas deben ser construidas colectivamente, escuchando a quienes están en el aula día a día y conocen en profundidad cada aspecto del sistema educativo. Docentes, directores, supervisores, estudiantes y especialistas aportaron sus ideas y propuestas, asegurando que el Plan sea una construcción conjunta que represente las expectativas de toda la comunidad educativa.



El proceso contó con la participación activa de más de 120 integrantes de los equipos técnicos del Ministerio de Educación, quienes trabajaron desde diciembre hasta febrero, basándose en datos, resultados de evaluaciones y evidencia rigurosa. Posteriormente, se amplió la consulta a toda la comunidad educativa, con el objetivo de recibir comentarios y aportes a través de diversos dispositivos, como mesas de trabajo presenciales y virtuales, formularios en línea y encuestas telefónicas. Este esfuerzo, que se extendió de febrero a mayo, incluyó la participación del 100 % de los supervisores, 1.700 directores, 645 docentes y más de 500 estudiantes y ex alumnos recién graduados, quienes contribuyeron a enriquecer la propuesta de implementación del plan estratégico.



El enfoque colaborativo y participativo es prioritario para esta gestión del Ministerio de Educación, y se ha reflejado también en el diseño e implementación de algunas de las doce políticas prioritarias del Plan, cómo Secundaria Aprende y el Plan de Lengua y Matemática.

En el proceso de diseño de la política Secundaria Aprende, se habilitaron múltiples espacios de consulta con diversos actores del sistema educativo del nivel secundario. En primer lugar, entre marzo y noviembre, se llevaron a cabo más de 50 reuniones con el 100% de los supervisores y directores de las escuelas secundarias, además de entrevistas y otras instancias de participación con docentes, con el fin de recoger aportes esenciales para la construcción de la política. En segundo lugar, se realizaron 10 encuentros con más de 200 estudiantes entre julio y diciembre. Además, los Espacios de Mejora Institucional (EMI) de septiembre y diciembre se destinaron a que las comunidades educativas de todas las escuelas secundarias pudieran trabajar internamente en la elaboración de sus propias propuestas y reflexiones.



En cuanto a las escuelas pioneras, que son las que han iniciado la implementación de la política, se realizaron diversas instancias de trabajo y formación para asegurar un acompañamiento constante en la puesta en marcha de la política en cada una de sus comunidades educativas. Desde octubre, cada una de las escuelas pioneras ha sido visitada por equipos territoriales del Ministerio, quienes brindan un acompañamiento personalizado en la implementación de la política en cada institución. En noviembre, un grupo de 31 referentes visitó el estado de San Pablo, Brasil, para conocer de primera mano la política de Escuelas de Tiempo Integral, que sirvió como inspiración para Secundaria Aprende. Además, se organizaron jornadas de formación situada, en las que participaron 1.750 docentes, con el propósito de brindar herramientas para el diseño y la producción de propuestas pedagógicas adaptadas a las particularidades de cada institución, respetando su historia y cultura. También, en el mismo mes, se llevó a cabo el Foro “Liderando la transformación educativa” donde 400 supervisores, directores y docentes participaron en talleres y actividades de inspiración que abordaron desafíos desde enfoques innovadores. Finalmente, en diciembre, la jornada “Liderazgo educativo para el cambio” convocó a 90 integrantes de equipos directivos con el objetivo de capacitarlos e inspirarlos para liderar el proceso de transformación.



Los cambios en los diseños curriculares del nivel inicial y primario, que integran el Plan de Lengua y Matemática, fueron realizados también en el marco de un proceso de participación profundo y extenso que incluyó una gran cantidad de actores de la comunidad educativa, para garantizar que los cambios respondan a sus necesidades. El aporte de cada uno de ellos fue fundamental para enriquecer la elaboración de los diseños.

En el caso del nuevo diseño curricular para el nivel primario, se desarrolló un exhaustivo proceso de consulta que comenzó en 2022, con la participación de 14.600 personas. Este proceso incluyó a supervisores, equipos directivos, docentes de todos los niveles, capacitadores, formadores, familias, estudiantes del nivel primario, jóvenes de nivel secundario, vecinos, representantes de diversos sectores científicos y expertos educativos, tanto nacionales como internacionales. La participación se canalizó a través de diversos formatos, tales como relevamientos de opinión, encuentros virtuales y presenciales,

conversatorios, así como dinámicas lúdicas, expresivas y recreativas. Esta diversidad de formatos permitió recoger una amplia gama de perspectivas y fortalecer el diseño curricular a partir de la riqueza de los aportes recibidos.



Por otro lado, **en cuanto a la actualización del diseño curricular de las salas de 4 y 5**, se llevaron a cabo enriquecedoras mesas de trabajo con 159 supervisores y 554 directores de ambas gestiones, promoviendo un enfoque colaborativo que integró distintas visiones. Además, se trabajó en los Espacios de Mejora Institucional (EMI) con los docentes, lo que permitió profundizar en el análisis y la construcción conjunta de propuestas de mejora e implementación.



Hagamos que
Buenos Aires
siga *aprendiendo*

Conocé el Plan Buenos Aires Aprende:

<https://buenosaires.gob.ar/educacion/buenos-aires-aprende>



