

N° 441

**BOLETÍN
EPIDEMIOLOGICO
SEMANAL**

Año IX | 3 de febrero de 2025
Ciudad Autónoma de Buenos Aires

AUTORIDADES

Jefe de Gobierno

Jorge Macri

Vicejefa de Gobierno

Clara Muzzio

Ministro de Salud

Fernán González Bernaldo de Quirós

Subsecretario de Planificación Sanitaria y Gestión en Red

Daniel Carlos Ferrante

Gerente Operativo de Epidemiología

Pablo Guillemi

EQUIPO DE LA GERENCIA OPERATIVA DE EPIDEMIOLOGÍA

Integrantes del Equipo de trabajo

Germán Adell

Dr. Cristián Biscayart

María Del Re

Dr. Carlos Lazzarino

Micaela López

Dra. Verónica Lucconi Grisolia

Rosalía Páez Pérez

Bianca Spirito

Sebastian Tapuaj

Dra. Mónica Valenzuela

Elisa Mariel Villaverde

Lic. Hernán Zuberan

Integrantes de la Residencia Básica en Epidemiología

Lic. Sofía Harari

Dra. Sofía Monteverdi

Lic. Rocío Isabel Porro

Prof. Franca Salerno

Lic. Agustina Montenegro

Lic. Mauro Bajinay

ISSN 2545-6792 (en línea)
ISSN 2545-7004 (correo electrónico)

Gerencia Operativa de Epidemiología
Subsecretaría de Planificación Sanitaria y Gestión en Red
Ministerio de Salud de la Ciudad Autónoma de Buenos Aires

<http://www.buenosaires.gob.ar/salud/epidemiologia>
gerenciaepicaba@buenosaires.gob.ar
Tel.: 4123-3240
Monasterio 480, CABA

INDICE

I. REPORTE DE ENFERMEDADES DE NOTIFICACIÓN OBLIGATORIA.	7
I.1 INTRODUCCION	7
I.2 NOTIFICACION AGRUPADA POR GRUPO DE EVENTOS	8
I.3 NOTIFICACIÓN NOMINAL POR GRUPO DE EVENTOS	9
I.4 DETALLE NOTIFICACIÓN NOMINAL POR GRUPO DE EVENTOS	11
<i>De transmisión vertical y sexual</i>	<i>11</i>
<i>Efectos en Salud asociados a Temperaturas extremas</i>	<i>11</i>
<i>Envenenamiento por animal ponzoñoso</i>	<i>11</i>
<i>Hepatitis</i>	<i>11</i>
<i>Infecciones invasivas</i>	<i>11</i>
<i>Inmunoprevenibles</i>	<i>12</i>
<i>Intoxicaciones</i>	<i>12</i>
<i>Lesiones intencionales</i>	<i>12</i>
<i>Lesiones no intencionales</i>	<i>12</i>
<i>Meningitis y meningoencefalitis</i>	<i>12</i>
<i>Transmitidas por alimentos, agua o ruta fecal-oral</i>	<i>13</i>
<i>Tuberculosis y lepra</i>	<i>13</i>
<i>Zoonóticas y por vectores</i>	<i>13</i>
II. VIGILANCIA DE INFECCIONES RESPIRATORIAS	14
II.1 INTRODUCCION	14
II.2 SOBRE EL MONITOREO DE VIRUS RESPIRATORIOS	14
II.3 EVENTOS RESPIRATORIOS DE ABORDAJE AMBULATORIO	14
II.4 EVENTOS RESPIRATORIOS DE ABORDAJE EN INTERNACIÓN	17
III. VIGILANCIA DE ENFERMEDADES TRANSMITIDAS POR EL MOSQUITO AEADES AEGYPTI	20
III.1 TEMPORADA 24/25 - ETAPA 3 DEL PLAN DE ETM	20
III.2 INFORMACIÓN SOBRE LA NOTIFICACIÓN EN CABA	20
IV. VIGILANCIA VIRUELA SÍMICA	23
IV.1. INTRODUCCION	23
IV.2 ACCIONES Y RECOMENDACIONES	24
V. VIGILANCIA SARAMPIÓN	26
V.1. RESUMEN DE SITUACION	26

BOLETÍN EPIDEMIOLÓGICO SEMANAL

EDITORIAL

¡Hola a todos y todas!

Cada número del boletín en estos tiempos representa más de nueve años de trabajo, crecimiento y aprendizajes.

Representa también un camino recorrido en conjunto, ya que es una herramienta que no puede construirse sin el compromiso cotidiano de los que conformamos el sistema de salud.

Los eventos epidemiológicos son, además, un emergente de los actos de cuidado que realiza el sistema sobre la población. Hay epidemiología porque hay cuidados sobre las enfermedades y eventos de salud.

Esperamos que a lo largo de este tiempo hayan encontrado respuestas o elaborado nuevas preguntas a través del material que semanalmente se recopila.

Aprovechamos especialmente para agradecer a todos los efectores que alimentan la descripción dinámica y situacional de la salud de la población; a quienes están y han pasado por la Gerencia Operativa de Epidemiología de CABA en estos años; a los que con sus aportes y comentarios nos han enseñado a crecer; a las áreas de Epidemiología Nacionales y de otras jurisdicciones; a los distintos Programas; a todas las áreas del Ministerio de la Ciudad; a las autoridades que confían cotidianamente en nuestra tarea y nos invitan a mejorarla en aras de disponer de más y mejores herramientas para el desarrollo de las políticas sanitarias.

¡Saludos de parte de la GOE!

Pablo Francisco Guillemi
Gerente Operativo de Epidemiología
Subsecretaría de Planificación Sanitaria
Ministerio de Salud, CABA

INTRODUCCIÓN

La epidemiología en la gestión tiene como uno de los pilares la recolección, sistematización y análisis de los datos de diferentes fuentes en forma sistemática, periódica y oportuna, para convertirlos en información integrada con el fin de divulgarlos y que esta información permita generar acciones por parte de las diferentes personas en el ámbito de la Salud.

El presente boletín es un producto completamente dinámico que pretende cumplir con varios objetivos. Entre ellos, hay dos primordiales.

El primero es devolver, consolidada y sistematizada, la información vertida por los servicios a través de los diferentes sistemas de información, es decir, la retroalimentación del sistema.

En segundo término, el objetivo principal del BES es dar cuenta de la situación epidemiológica actual. En especial, esto se realiza a través de los eventos de notificación obligatoria por medio de tablas y gráficos y de eventos seleccionados por su importancia estacional o de gestión.

A lo anterior, se incorporan otras fuentes de datos, consolidados y análisis especiales que pretenden dar cuenta de la situación epidemiológica desde una mirada con plazos más amplios.

Este boletín es posible gracias al compromiso de los efectores de salud públicos y privados que se involucran en la tarea de vigilancia. El equipo de la gerencia agradece los trabajos remitidos para ser difundidos a través de esta publicación e invita a continuar el envío de éstos.

RESUMEN EJECUTIVO

Se exponen los datos comparativos hasta la Semana Epidemiológica 4 (SE 4) de los años 2024 y 2025 por grupo de eventos nominales y agrupados de notificación obligatoria.

Se incluye un informe de notificaciones de eventos asociados a enfermedades respiratorias hasta SE 4 de 2025.

Se incluye un informe de Dengue actualizado hasta SE 4 2025

Se presenta informe de Viruela Símica - MPOX actualizado a SE 4 de 2025.

Se incluye actualización sobre eventos de **sarampión**.

I. Reporte de enfermedades de notificación obligatoria

I.1 INTRODUCCION

En las siguientes tablas se presentan el total de las notificaciones nominales y agrupadas, provenientes del SNVS2.0, correspondientes a residentes de la Ciudad Autónoma de Buenos Aires.

Las tablas se conforman con las notificaciones que contienen datos de domicilio en la Ciudad Autónoma de Buenos Aires, junto con los casos donde no figura esta referencia.

La información que se presenta a continuación es la acumulada hasta la SE 4 del corriente año (finalizada el 25 de enero) y se compara con el mismo período del año 2024 mostrando el aumento o descenso en las columnas “diferencia de casos” -donde se presenta la diferencia absoluta entre un año y el otro (por ser menos de 20 casos en alguno de los dos períodos)- y “variación porcentual” (para los eventos con más de 20 casos notificados en ambos períodos).

El listado de eventos informados en las tablas de este apartado es adaptado dinámicamente a las notificaciones recibidas.

I.2 NOTIFICACION AGRUPADA POR GRUPO DE EVENTOS

Tabla 1. Notificaciones de casos acumulados agrupados hasta la SE 4. Residentes de CABA.
Comparación 2024-2025

Notificaciones de casos acumulados agrupados hasta la SE 4 en Residentes de la Ciudad Autónoma de Buenos Aires					
Grupo de eventos	Evento	2024	2025	Dif. de casos	Variación %
De transmisión sexual	Secreción genital en mujeres	39	24		-38
	Secreción genital purulenta en varones	11	9	-2	
	Secreción genital sin especificar en varones	10	21	11	
	Sífilis Temprana en varones	7	0	-7	
	Sífilis sin especificar en mujeres (ITS)	4	0	-4	
	Sífilis sin especificar en varones (ITS)	11	0	-11	
	Sífilis temprana en mujeres	26	0	-26	
Efectos en salud Gastroentéricas	Efectos en salud temperaturas extremas	0	1	1	
Inmunoprevenibles	Diarreas	1234	884		-28
	Parotiditis	0	0	0	
Internaciones por lesiones en el hogar*	Varicela	14	13	-1	
	Lesiones en el hogar sin especificar	0	0	0	
	Lesiones por caídas y golpes	1	4	3	
	Lesiones por cortes y quemaduras	0	0	0	
	Lesiones por electrocución	0	0	0	
	Otras lesiones en el hogar	0	0	0	
Internaciones por siniestros viales*	Ciclista	0	0	0	
	Conductor o pasajero de automovil	0	1	1	
	Conductor o pasajero de motocicleta	1	0	-1	
	Peatón	0	0	0	
Lesiones por mordedura de perro (ambulatorios)*	Perro conocido en la vía pública	13	14	1	
	Perro desconocido en la vía pública	12	14	2	
	Perro en la vivienda	21	40		90
	Perro sin especificar	33	39		18

Fuente: Elaboración propia a partir del SNVS 2.0

I.3 NOTIFICACIÓN NOMINAL POR GRUPO DE EVENTOS

Tabla 2. Notificaciones nominales acumuladas por evento hasta la SE 4. Residentes de CABA. Comparación 2024-2025

Notificaciones acumuladas hasta la SE 4 en Residentes de la Ciudad Autónoma de Buenos Aires					
Grupo de eventos	Evento	2024	2025	Dif. de casos	variación %
De transmisión vertical	CHAGAS AGUDO CONGENITO	9	6	-3	
	CHAGAS CRONICO EN EMBARAZADAS	5	1	-4	
	SIFILIS CONGENITA	16	4	-12	
	SIFILIS EN EMBARAZADA	14	6	-8	
Efectos asociados a	EFFECTOS EN SALUD TEMPERATURAS EXTREMAS	0	0	0	
Envenenamiento por animal ponzoñoso	ALACRANISMO	2	4	2	
	ARANEISMO	0	1	1	
	OFIDISMO	0	0	0	
Hepatitis	HEPATITIS A	0	2	2	
	HEPATITIS B	14	10	-4	
	HEPATITIS B EN BANCO DE SANGRE	6	0	-6	
	HEPATITIS C	20	9	-11	
	HEPATITIS C EN BANCO DE SANGRE	0	0	0	
	HEPATITIS E	0	0	0	
Infecciones invasivas	INFECCIONES INVASIVAS POR OTROS AGENTES	0	0	0	
	INFECCIONES INVASIVAS por Haemophilus influenzae	1	0	-1	
	INFECCIONES INVASIVAS por Neisseria meningitidis	1	0	-1	
	INFECCIONES INVASIVAS por Streptococcus pneumoniae	4	5	1	
	INFECCIONES INVASIVAS por Streptococcus pyogenes	12	2	-10	
Inmunoprevenibles	COQUELUCHE	0	13	13	
	EFE (SARAMPION-RUBEOLA)	8	2	-6	
	PAF	0	0	0	
	PAROTIDITIS	1	9	8	

Nota: La información de la tabla es parcial y sujeta a modificaciones; se incluyen casos notificados con lugar de residencia en la CABA que pueden haber presentado antecedente de viaje. Fuente: Elaboración propia a partir del SNVS 2.0

Notificaciones acumuladas hasta la SE 4 en Residentes de la Ciudad Autónoma de Buenos Aires

Grupo de eventos	Evento	2024	2025	Dif. de casos	Variación %
Intoxicaciones	MEDICAMENTOSA	9	9	0	
	POR METALES PESADOS	0	0	0	
	POR MONOXIDO DE CARBONO	1	1	0	
	POR OTROS TOXICOS	0	1	1	
	POR PLAGUICIDAS	0	0	0	
	POR PLAGUICIDAS DE USO DOMESTICO	0	0	0	
Lesiones intencionales	INTENTOS DE SUICIDIO	26	34		31
Lesiones no intencionales	LESIONES GRAVES POR MORDEDURA DE PERRO	3	1	-2	
Meningitis y Meningoencefalitis	BACTERIANA POR OTROS AGENTES	0	0	0	
	BACTERIANA SIN ESPECIFICAR AGENTE	0	2	2	
	MICOTICAS Y PARASITARIAS	0	0	0	
	POR HAEMOPHILUS INFLUENZAE	0	0	0	
	POR NEISSERIA MENINGITIDIS	0	0	0	
	POR OTROS VIRUS	1	0	-1	
	POR STREPTOCOCCUS PNEUMONIAE	1	0	-1	
	POR STREPTOCOCCUS PYOGENES	0	0	0	
	SIN ESPECIFICAR ETIOLOGIA	1	1	0	
	TUBERCULOSA	1	0	-1	
	VIRALES SIN ESPECIFICAR AGENTE	1	2	1	
	Transmitidas por alimentos, agua o ruta fecal-oral	BOTULISMO	0	0	0
DIARREAS AGUDAS SIN IDENTIFICACION DE AGENTE		0	3	3	
DIARREAS AGUDAS BACTERIANAS		9	2	-7	
DIARREAS AGUDAS SANGUINOLENTAS		8	16	8	
DIARREAS AGUDAS SANGUINOLENTAS BACTERIANAS		4	2	-2	
DIARREAS AGUDAS VIRALES		0	2	2	
FIEBRE TIFOIDEA Y PARATIFOIDEA		3	0	-3	
LISTERIOSIS		2	0	-2	
SINDROME UREMICO HEMOLITICO (SUH)		6	2	-4	
TRIQUINOSIS		0	3	3	
Tuberculosis y lepra	LEPRA	1	1	0	
	TUBERCULOSIS	126	48		-62
Zoonóticas y por vectores	BRUCELOSIS	0	0	0	
	DENGUE **	1727	322		-81
	FIEBRE AMARILLA	0	1	1	
	FIEBRE CHIKUNGUNYA **	34	0	-34	
	FIEBRE DEL NILO OCCIDENTAL	1	0	-1	
	FIEBRE HEMORRÁGICA ARGENTINA	0	0	0	
	FIEBRE Q	0	0	0	
	HANTAVIROSIS	2	1	-1	
	LEISHMANIASIS CUTÁNEA	1	0	-1	
	LEISHMANIASIS MUCOSA	0	0	0	
	LEISHMANIASIS VISCERAL	0	1	1	
	LEPTOSPIROSIS	4	0	-4	
	PALUDISMO	2	0	-2	
	PSITACOSIS	2	2	0	
	RICKETTSIOSIS	0	0	0	
VIRUELA SÍMICA	0	6	6		
VIRUS DE LA ENCEFALITIS DE SAN LUIS	2	0	-2		
ZIKA (TODOS LOS EVENTOS) **	17	0	-17		

Nota: La información de la tabla es parcial y sujeta a modificaciones; se incluyen casos notificados con lugar de residencia en la CABA que pueden haber presentado antecedente de viaje. (**) Las notificaciones de casos de Chikungunya y Zika inician vinculadas inicialmente al evento Dengue, siendo la sospecha de estos eventos parte de algoritmo de diagnóstico en los casos correspondientes. Fuente: Elaboración propia a partir del SNVS 2.0

I.4 DETALLE NOTIFICACIÓN NOMINAL POR GRUPO DE EVENTOS

Las tablas que se exponen a continuación corresponden al detalle de la Consolidada por Grupo de Eventos, presentando los datos ampliados según el criterio epidemiológico de clasificación del caso. Las especificaciones de metodología son las descriptas anteriormente.

En todos los casos, las referencias son: C=confirmado; P=probable; S=sospechoso; D=descartado.

De transmisión vertical y sexual

EVENTO	2024					2025					DIF. DE CASOS	VAR. %
	C	P	S	D	TOTAL	C	P	S	D	TOTAL		
CHAGAS AGUDO CONGENITO	0	0	9	0	9	1	0	5	0	6	-3	
CHAGAS CRONICO EN EMBARAZADAS	5	0	0	0	5	1	0	0	0	1	-4	
SIFILIS CONGENITA	5	0	8	3	16	3	0	1	0	4	-12	
SIFILIS EN EMBARAZADA	12	2	0	0	14	4	2	0	0	6	-8	

Efectos en Salud asociados a Temperaturas extremas

EVENTO	2024					2025					DIF. DE CASOS	VAR. %
	C	P	S	D	TOTAL	C	P	S	D	TOTAL		
EFFECTOS EN SALUD TEMPERATURAS EXTREMAS	0	0	0	0	0	0	0	0	0	0	0	

Envenenamiento por animal ponzoñoso

EVENTO	2024					2025					DIF. DE CASOS	VAR. %
	C	P	S	D	TOTAL	C	P	S	D	TOTAL		
ALACRANISMO	1	0	1	0	2	4	0	0	0	4	2	
ARANEISMO	0	0	0	0	0	0	0	1	0	1	1	
OFIDISMO	0	0	0	0	0	0	0	0	0	0	0	

Hepatitis

EVENTO	2024					2025					DIF. DE CASOS	VAR. %
	C	P	S	D	TOTAL	C	P	S	D	TOTAL		
HEPATITIS A	0	0	0	0	0	1	0	1	0	2	2	
HEPATITIS B	10	1	1	2	14	8	1	1	0	10	-4	
HEPATITIS B EN BANCO DE SANGRE	0	1	5	0	6	0	0	0	0	0	-6	
HEPATITIS C	12	7	1	0	20	5	3	1	0	9	-11	
HEPATITIS C EN BANCO DE SANGRE	0	0	0	0	0	0	0	0	0	0	0	
HEPATITIS E	0	0	0	0	0	0	0	0	0	0	0	

Infecciones invasivas

EVENTO	2024					2025					DIF. DE CASOS	VAR. %
	C	P	S	D	TOTAL	C	P	S	D	TOTAL		
INFECCIONES INVASIVAS POR OTROS AGENTES	0	0	0	0	0	0	0	0	0	0	0	
INFECCIONES INVASIVAS por Haemophilus influenzae	1	0	0	0	1	0	0	0	0	0	-1	
INFECCIONES INVASIVAS por Neisseria meningitidis	1	0	0	0	1	0	0	0	0	0	-1	
INFECCIONES INVASIVAS por Streptococcus pyogenes	12	0	0	0	12	2	0	0	0	2	-10	
INFECCIONES INVASIVAS por Streptococcus pneumoniae	4	0	0	0	4	5	0	0	0	5	1	

Inmunoprevenibles

EVENTO	2024					2025					DIF. DE CASOS	VAR. %
	C	P	S	D	TOTAL	C	P	S	D	TOTAL		
COQUELUCHE	0	0	0	0	0	10	0	0	3	13	13	
EFE (SARAMPION-RUBEOLA)	0	0	0	8	8	0	0	2	0	2	-6	
PAF	0	0	0	0	0	0	0	0	0	0	0	
PAROTIDITIS	1	0	0	0	1	8	0	1	0	9	8	

Intoxicaciones

EVENTO	2024					2025					DIF. DE CASOS	VAR. %
	C	P	S	D	TOTAL	C	P	S	D	TOTAL		
MEDICAMENTOSA	3	0	6	0	9	4	0	5	0	9	0	
POR METALES PESADOS	0	0	0	0	0	0	0	0	0	0	0	
POR MONOXIDO DE CARBONO	1	0	0	0	1	1	0	0	0	1	0	
POR OTROS TOXICOS	0	0	0	0	0	1	0	0	0	1	1	
POR PLAGUICIDAS	0	0	0	0	0	0	0	0	0	0	0	
POR PLAGUICIDAS DE USO DOMESTICO	0	0	0	0	0	0	0	0	0	0	0	

Lesiones intencionales

EVENTO	2024					2025					DIF. DE CASOS	VAR. %
	C	P	S	D	TOTAL	C	P	S	D	TOTAL		
INTENTOS DE SUICIDIO	26	0	0	0	26	34	0	0	0	34	31	

Lesiones no intencionales

EVENTO	2024					2025					DIF. DE CASOS	VAR. %
	C	P	S	D	TOTAL	C	P	S	D	TOTAL		
LESIONES GRAVES POR MORDEDURA DE PERRO	3	0	0	0	3	1	0	0	0	1	2	

Meningitis y meningoencefalitis

EVENTO	2024					2025					DIF. DE CASOS	VAR. %
	C	P	S	D	TOTAL	C	P	S	D	TOTAL		
BACTERIANA POR OTROS AGENTES	0	0	0	0	0	0	0	0	0	0	0	
BACTERIANA SIN ESPECIFICAR AGENTE	0	0	0	0	0	0	2	0	0	2	2	
MICOTICAS Y PARASITARIAS	0	0	0	0	0	0	0	0	0	0	0	
POR HAEMOPHILUS INFLUENZAE	0	0	0	0	0	0	0	0	0	0	0	
POR NEISSERIA MENINGITIDIS	0	0	0	0	0	0	0	0	0	0	0	
POR OTROS VIRUS	1	0	0	0	1	0	0	0	0	0	-1	
POR STREPTOCOCCUS PNEUMONIAE	1	0	0	0	1	0	0	0	0	0	-1	
POR STREPTOCOCCUS PYOGENES	0	0	0	0	0	0	0	0	0	0	0	
SIN ESPECIFICAR ETIOLOGIA	1	0	0	0	1	1	0	0	0	1	0	
TUBERCULOSA	1	0	0	0	1	0	0	0	0	0	-1	
VIRALES SIN ESPECIFICAR AGENTE	0	1	0	0	1	0	2	0	0	2	1	

Transmitidas por alimentos, agua o ruta fecal-oral

EVENTO	2024					2025					DIF. DE CASOS	VAR. %
	C	P	S	D	TOTAL	C	P	S	D	TOTAL		
BOTULISMO	0	0	0	0	0	0	0	0	0	0	0	
DIARREAS AGUDAS SIN IDENTIFICACION DE AGENTE	0	0	0	0	0	3	0	0	0	3	3	
DIARREAS AGUDAS BACTERIANAS	9	0	0	0	9	2	0	0	0	2	-7	
DIARREAS AGUDAS SANGUINOLENTAS	8	0	0	0	8	16	0	0	0	16	8	
DIARREAS AGUDAS SANGUINOLENTAS BACTERIANAS	4	0	0	0	4	2	0	0	0	2	-2	
DIARREAS AGUDAS VIRALES	0	0	0	0	0	2	0	0	0	2	2	
FIEBRE TIFOIDEA Y PARATIFOIDEA	3	0	0	0	3	0	0	0	0	0	-3	
LISTERIOSIS	2	0	0	0	2	0	0	0	0	0	-2	
SINDROME UREMICO HEMOLITICO (SUH)	6	0	0	0	6	2	0	0	0	2	-4	
TRIQUINOSIS	0	0	0	0	0	0	2	1	0	3	3	

Tuberculosis y lepra

EVENTO	2024					2025					DIF. DE CASOS	VAR. %
	C	P	S	D	TOTAL	C	P	S	D	TOTAL		
LEPRA	1	0	0	0	1	1	0	0	0	1	0	
TUBERCULOSIS	98	0	25	3	126	30	0	18	0	48	-62	

Zoonóticas y por vectores

EVENTO	2024					2025					DIF. DE CASOS	VAR. %
	C	P	S	D	TOTAL	C	P	S	D	TOTAL		
BRUCELOSIS	0	0	0	0	0	0	0	0	0	0	0	
DENGUE **	412	65	1007	243	1727	3	4	223	92	322	-81	
FIEBRE AMARILLA	0	0	0	0	0	0	0	1	0	1	1	
FIEBRE CHIKUNGUNYA **	0	0	11	23	34	0	0	0	0	0	-34	
FIEBRE DEL NILO OCCIDENTAL	0	0	1	0	1	0	0	0	0	0	-1	
FIEBRE HEMORRAGICA ARGENTINA	0	0	0	0	0	0	0	0	0	0	0	
FIEBRE Q	0	0	0	0	0	0	0	0	0	0	0	
HANTAVIROSIS	0	0	1	1	2	0	0	0	1	1	-1	
LEISHMANIASIS CUTANEA	1	0	0	0	1	0	0	0	0	0	-1	
LEISHMANIASIS MUCOSA	0	0	0	0	0	0	0	0	0	0	0	
LEISHMANIASIS VISCERAL	0	0	0	0	0	0	0	1	0	1	1	
LEPTOSPIROSIS	0	0	3	1	4	0	0	0	0	0	-4	
PALUDISMO	2	0	0	0	2	0	0	0	0	0	-2	
PSITACOSIS	0	0	2	0	2	0	0	2	0	2	0	
RICKETTSIOSIS	0	0	0	0	0	0	0	0	0	0	0	
VIRUELA SÍMICA	0	0	0	0	0	2	0	0	4	6	6	
VIRUS DE LA ENCEFALITIS DE SAN LUIS	0	0	2	0	2	0	0	0	0	0	-2	
ZIKA (TODOS LOS EVENTOS) **	0	0	9	8	17	0	0	0	0	0	-17	

(**) Las notificaciones de casos de Chikungunya y Zika inician vinculadas inicialmente al evento Dengue, siendo la sospecha de estos eventos parte de algoritmo de diagnóstico en los casos correspondientes.

II. Vigilancia de Infecciones Respiratorias

II.1 INTRODUCCION

La vigilancia de las infecciones respiratorias, dada su alta carga de morbilidad, mortalidad y dinamismo constituye uno de los eventos notificables de salud cuya atención es imprescindible. Este apartado presenta datos hasta la SE 4 de 2025.

Para una mirada supra-jurisdiccional recomendamos la lectura del Boletín Epidemiológico Nacional.

II.2 SOBRE EL MONITOREO DE VIRUS RESPIRATORIOS

La Ciudad cuenta con varias y simultáneas estrategias epidemiológicas de vigilancia de eventos respiratorios.

En lo que respecta a eventos de abordaje ambulatorio, se cuenta por un lado con la vigilancia general que realizan los efectores, y la otra es la vigilancia intensificada que realizan las UMA o Unidades de Monitoreo de Ambulatorios.

En lo que respecta a eventos que requieren internación, se dispone de similar esquema: una vigilancia general realizada por los efectores de la red y una vigilancia intensificada que realizan las UC o Unidades Centinela.

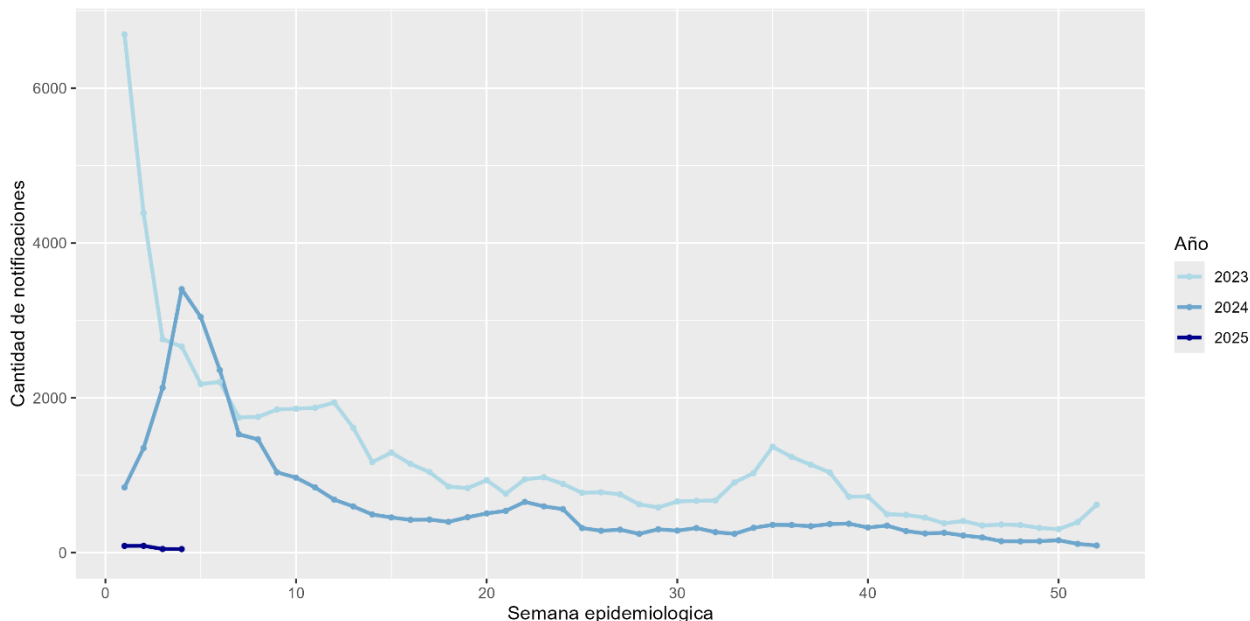
Finalmente, se encuentra el monitoreo realizado por la red laboratorial y de vigilancia genómica de la jurisdicción, que articula y genera información en profundidad sobre los agentes detectados.

II.3 EVENTOS RESPIRATORIOS DE ABORDAJE AMBULATORIO

Para el presente apartado se ha simplificado -en aras de mayor inteligibilidad- la información disponible tanto de las estrategias de vigilancia general como de la vigilancia intensificada de pacientes ambulatorios. Se presenta en esta instancia información proveniente de eventos de notificación nominal.

La primera información refiere a la cantidad de notificaciones registradas:

Gráfico 1. Casos notificados en SNVS de enfermedades respiratorias nominales en eventos ambulatorios. Residentes CABA. Años 2023-24-25 (N = 96364)



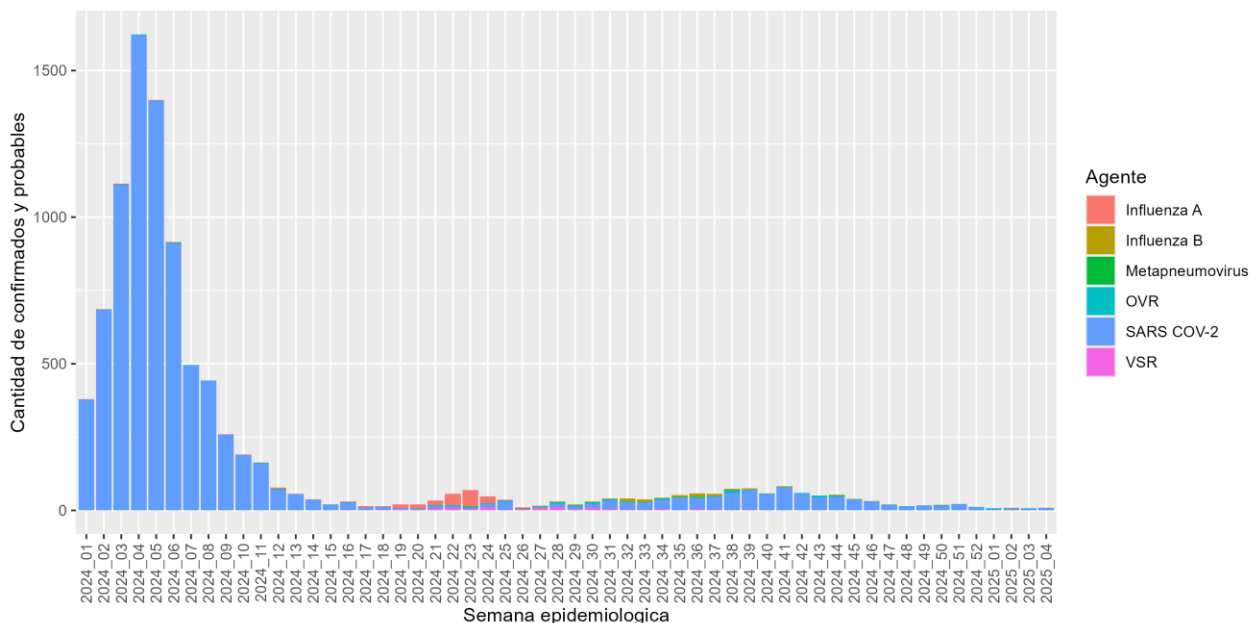
Fuente: Elaboración propia a partir de datos registrados en SNVS 2.0

Se observa, tanto al inicio de 2023 como de 2024 un incremento de la notificación. En ambos casos estuvo asociado a la circulación de SARS – COV-2. Esta dinámica es mucho menos pronunciada en 2025. Por otro lado, en las últimas semanas -desde la SE 17 de 2024- se observó un incremento de las notificaciones ambulatorias, pero asociadas a otros agentes, y ubicándose en términos generales un descenso en las semanas posteriores.

Al momento de identificar el agente para eventos ambulatorios cabe apuntar que esto es en los casos en los que éste ha sido identificado, dado que se trata de cuadros con un curso clínico predominantemente benigno en donde la identificación precisa del agente etiológico, para la gran generalidad no resulta necesaria. Dada esta aclaración, en todos los casos donde se ha procedido a la identificación, se han detectado agentes virales.

Se presenta a continuación un cuadro con el detalle de estos agentes:

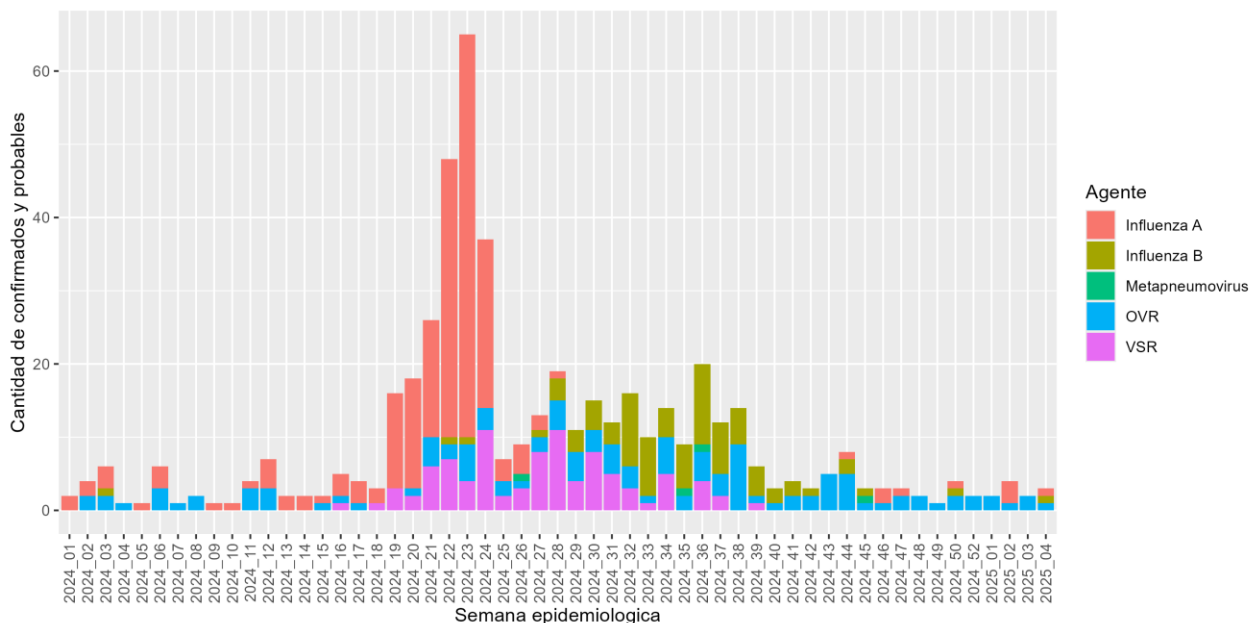
Gráfico 2. Casos notificados en SNVS de enfermedades respiratorias en eventos ambulatorios. Casos confirmados y probables según agente identificado Residentes CABA. Años 2024-25 (N = 9307)



Fuente: Elaboración propia a partir de datos registrados en SNVS 2.0

Se observa un marcado predominio de las detecciones de SARS COV-2 al inicio de 2024, y luego el reemplazo de la circulación por otros agentes, en particular Influenza A, aunque desde la SE 28 vuelven a registrarse detecciones de SARS COV-2 que continúan hasta la semana de cierre del presente. Con respecto a otros agentes y su circulación, se brinda mayor claridad en el siguiente detalle, que excluye SARS COV-2:

Gráfico 3. Casos notificados en SNVS de enfermedades respiratorias en eventos ambulatorios. Casos confirmados y probables según agente -sin SARS COV-2. Residentes CABA. Años 2023-24 (N = 503)

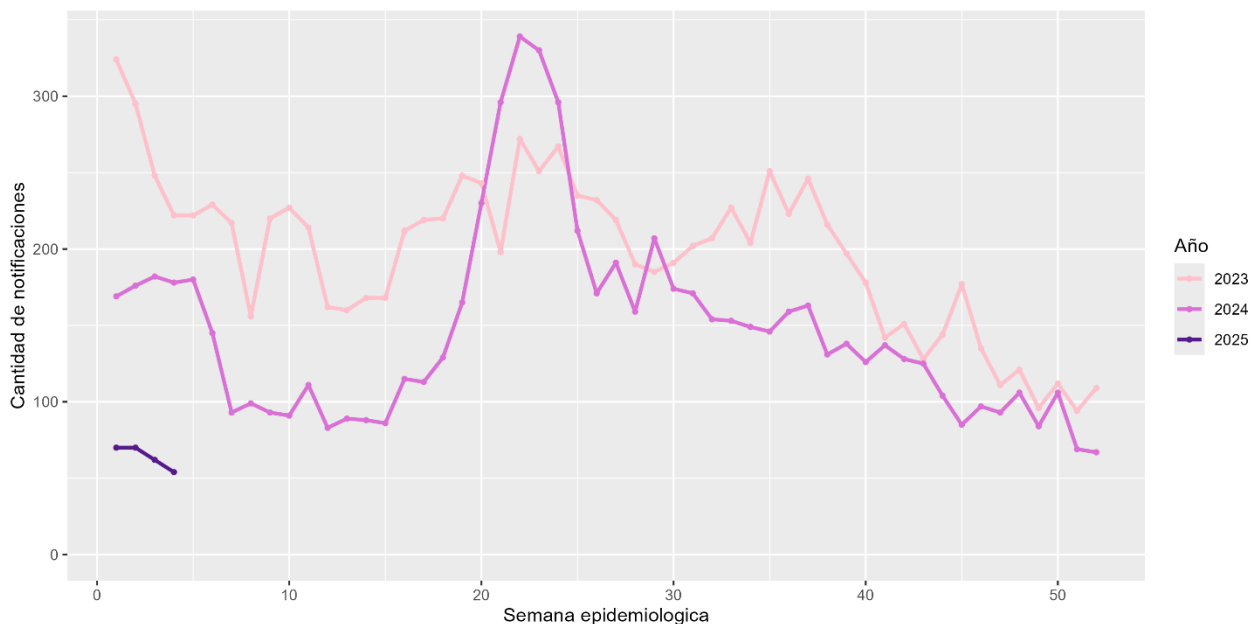


Fuente: Elaboración propia a partir de datos registrados en SNVS 2.0

II.4 EVENTOS RESPIRATORIOS DE ABORDAJE EN INTERNACIÓN

Así como para el abordaje de eventos ambulatorios, en lo que refiere a internación, se ha simplificado -en aras de mayor inteligibilidad- la información disponible tanto de las estrategias de vigilancia general como de la vigilancia intensificada de pacientes cuyo abordaje es en internación. Se presenta información proveniente de eventos de notificación nominal.

Gráfico 4. Casos notificados en SNVS de enfermedades respiratorias en eventos asociados a internación. Residentes CABA. Años 2023-24 (N = 18222)



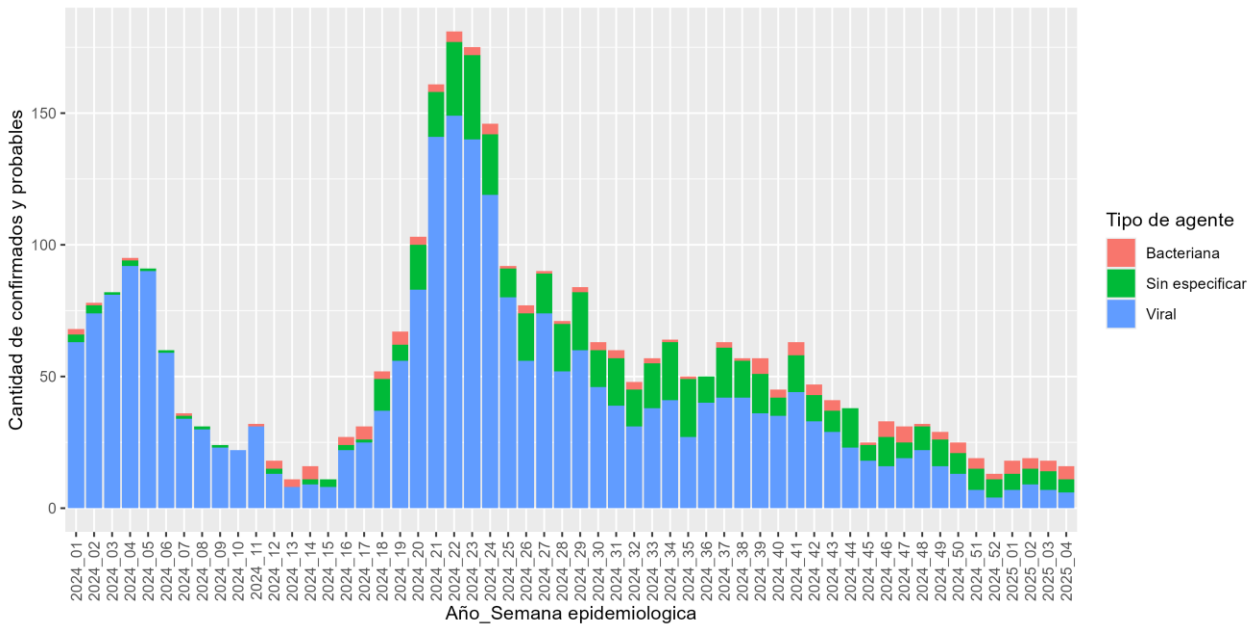
Fuente: Elaboración propia a partir de datos registrados en SNVS 2.0

Se observa que el año 2024, así como el 2023 ha iniciado con un incremento de la notificación de eventos respiratorios asociados a internación -la cual se asocia a COVID-19, como se verá más adelante, que luego ha descendido, que luego se ha registrado en el otoño de 2024 una elevación de los casos asociadas especialmente a influenza, que luego ha descendido, ubicándose actualmente en 2025 en niveles inferiores a los registrados en esta época del año para 2023 y 2024.

Un segundo comentario es -comparando los gráficos 1 y 4-, que la circulación de SARS COV-2 de inicios de 2024 ha sido predominantemente -en términos relativos- en el ámbito ambulatorio.

En cuanto a los casos clasificados como confirmados y probables, y observando éstos con relación al agente, se obtiene la siguiente información:

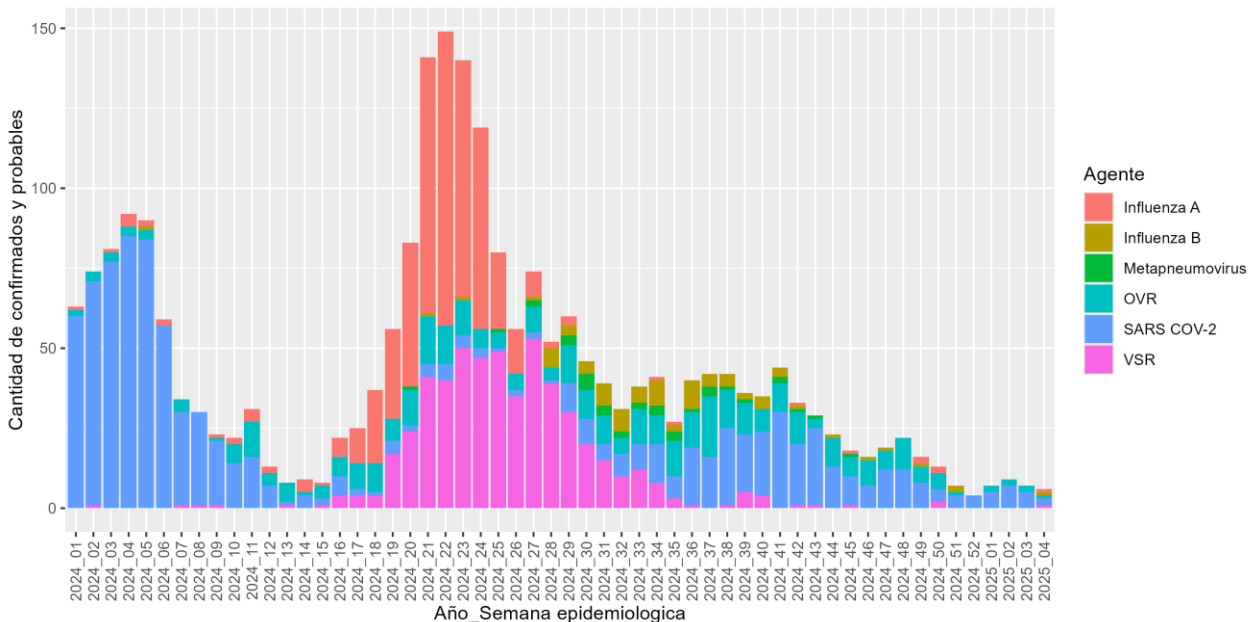
Gráfico 5. Casos confirmados y probables notificados en SNVS de enfermedades respiratorias en eventos asociados a internación. Según tipo de agente. Residentes CABA. Año 2024 (N = 3113)



Fuente: Elaboración propia a partir de datos registrados en SNVS 2.0

Se observa el predominio de los agentes virales. En lo que hace al detalle de los agentes se registra la siguiente información:

Gráfico 6. Casos confirmados y probables notificados en SNVS de enfermedades respiratorias en eventos asociados a internación. Agentes virales. Residentes CABA. Año 2024 (N = 2421)

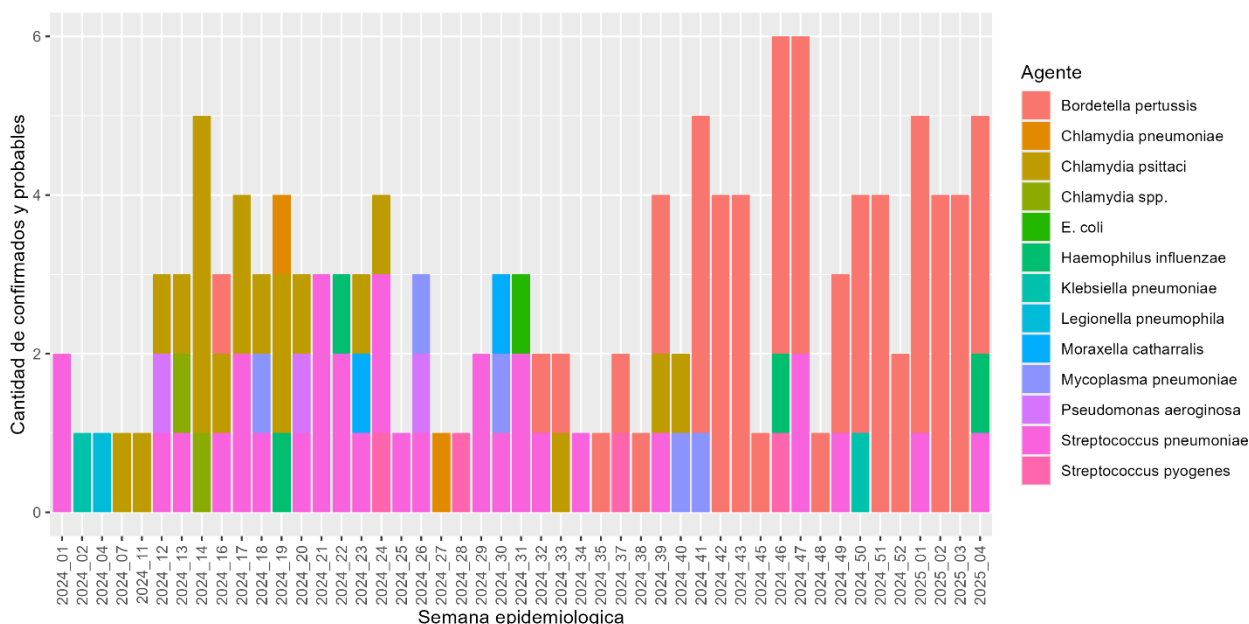


Fuente: Elaboración propia a partir de datos registrados en SNVS 2.0

Dentro de los agentes virales se observa el predominio del SARS COV-2 al inicio del año, siendo desde la SE 17 reemplazado por la influenza A, seguido por el virus sincicial respiratorio (VSR). Cabe agregar, respecto de la influenza A, que la tipificación laboratorial que se realiza de este agente arroja un predominio en la detección de la Influenza A – H3N2, que es una de las incluidas dentro de los componentes en las campañas de vacunación. Desde la SE 28 en adelante han aparecido casos en internación ligados a Influenza B, y otros virus respiratorios (OVR) junto con una cantidad de casos asociado al SARS COV-2

En lo que se refiere a agentes bacterianos, el detalle es el siguiente:

Gráfico 7. Casos confirmados y probables notificados en SNVS de enfermedades respiratorias en eventos asociados a internación. Agentes bacterianos. Residentes CABA. Año 2024 (N = 141)



Fuente: Elaboración propia a partir de datos registrados en SNVS 2.0

No se observa ningún patrón que pueda asimilarse a una tendencia, aunque sí se menciona que la mayor cantidad de detecciones entre las SE 7 y SE 24 corresponden a Chlamydia psittaci -agente causal de la Psitacosis-, y luego Streptococcus pneumoniae y pyogenes. Asimismo, en las últimas semanas se están ubicando aislamientos de Bordetella pertussis.

A modo de cierre de este apartado se señala la importancia de una adecuada higiene respiratoria, lavado de manos; y en caso de pertenecer a grupos para los cuales haya indicada alguna vacuna (por ejemplo, vacunación antigripal, antineumocócica, virus sincicial respiratorio, con componente pertussis) el chequeo y refuerzo de la importancia de mantener estas indicaciones al día.

III. Vigilancia de Enfermedades transmitidas por el Mosquito *Aedes aegypti*

III.1 TEMPORADA 24/25 – ETAPA 3 DEL PLAN DE ETM

De acuerdo a los escenarios teóricos de riesgo que históricamente presenta la Ciudad de Buenos Aires, según la presencia o no del vector y la ocurrencia de casos, actualmente nos encontramos en el Escenario 2, caracterizado por la presencia de huevos del vector, actividad larvaria y eventuales casos asociados a viaje, y eventualmente con ausencia de éste. Este escenario se asocia con la tercera etapa de acciones del Plan de Dengue de la Ciudad.

Como contexto, cabe señalar que en la ciudad se ha interrumpido la continuidad de casos agrupados asociados a la transmisión sin viaje a partir de la SE 24 de 2024, y nos encontramos monitoreando activamente la situación regional. Dicho esto, y sin menoscabo de lo anterior, a partir de la SE42 DE 2024, se detectaron seis casos confirmados, hasta el momento aislados, en adultos de sexo masculino.

III.2 INFORMACIÓN SOBRE LA NOTIFICACIÓN EN CABA

Se han detectado hasta la fecha de confección del presente, 6 casos de dengue confirmado en CABA en la actual temporada, así 56 casos probables.

El siguiente gráfico muestra la evolución de casos probables y confirmados en las últimas tres temporadas:

Gráfico 8. Casos confirmados y probables de Dengue notificados en el SNVS desde SE-31 hasta SE-4 en cada temporada. Residentes CABA. Temporadas 2022/23 (N = 11); 2023/24 (N = 263) y 2024/25 (N = 62)

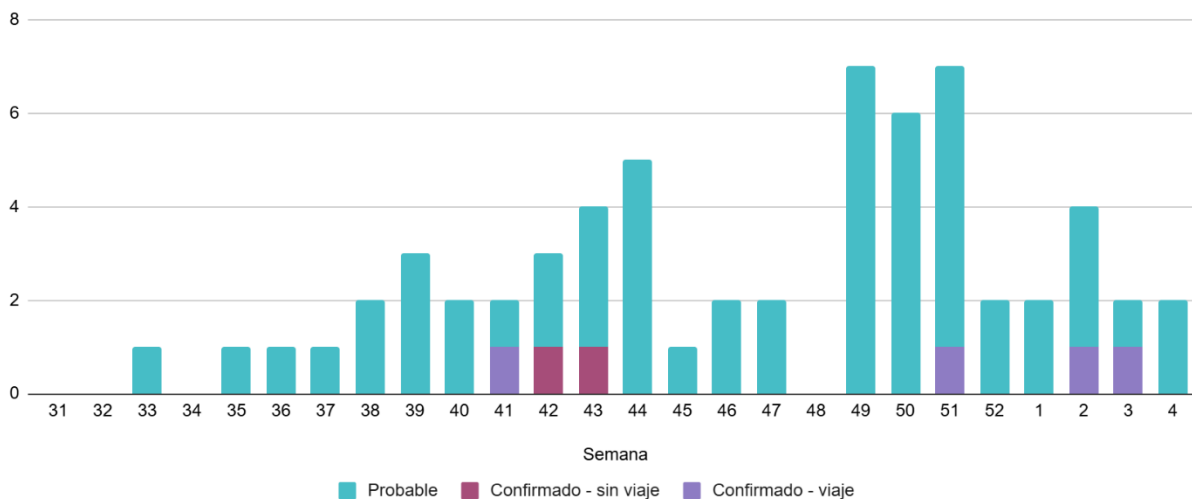


Fuente: Elaboración propia a partir de datos registrados en SNVS 2.0

Como se puede observar, en la actual temporada la cantidad de casos probables y confirmados se encuentra hasta el momento de confección del presente, en valores inferiores a los registrados en anteriores temporadas.

En lo que refiere al detalle de casos de la actual temporada, y su distribución a lo largo del tiempo, tenemos lo siguiente:

Gráfico 9. Casos confirmados y probables notificados Dengue notificados en el SNVS desde SE-31 hasta SE-4 según FIS, detalle. Residentes CABA. Temporada 2024/25 (N = 62)



Fuente: Elaboración propia a partir de datos registrados en SNVS 2.0

A diferencia de lo ocurrido en temporadas anteriores, se observa un predominio, hasta el momento, de los casos probables, cuyas características generales comentaremos más abajo.

En lo que refiere a los casos confirmados, cuatro de los casos registran antecedentes de viaje. Un caso fue detectado en la SE42 (con fecha de inicio de síntomas en la SE41) y registra antecedentes de viaje a la India, con detección de serotipo DEN-2. Otro caso fue detectado en la SE51 y se trata de un turista de nacionalidad canadiense, con antecedentes de viaje a Tailandia, y finalmente se registraron casos en la SE2 y SE3 de 2025 con antecedente de viaje a Brasil. En lo que refiere a la evolución, el primer paciente fue internado durante parte del transcurso de la enfermedad debido a presentar signos de alarma, el resto han tenido abordaje ambulatorio.

Luego, hay dos casos que no ha referido antecedentes de viaje o vacunación reciente, y ambos han tenido detección de serotipo DEN-1. Un caso fue detectado en la SE43, en con residencia en la Comuna 3; y otro caso, registrado con residencia en Comuna 10, con una fecha de inicio de síntomas en la SE42, fue detectado de manera tardía, a partir del

reprocesamiento de muestras pendientes por otras técnicas. De ambos la investigación epidemiológica no arrojó nueva información o casos asociados.

En todos los casos se realizaron acciones de control de foco y seguimiento en terreno. No se ha detectado hasta el momento ningún otro caso secundario asociado dentro de la Ciudad, habiendo transcurrido ya más dos períodos de incubación en la mayoría de estas situaciones.

Por fuera de éstos, se ha detectado también un caso con antecedentes de trasplante, el cual se encuentra en investigación.

Entre la SE31 de 2024 y SE4 de 2025 se han detectado 56 casos probables en las tareas de vigilancia, dados en su gran mayoría por resultados serológicos positivos que no permiten distinguir con absoluta certeza entre posibles infecciones de esta temporada o la anterior, y en segundo término por el uso de tests rápidos -aunque este esté desaconsejado en este momento epidemiológico-. Independientemente de la especificidad clasificatoria, para estos casos se realizan acciones de control y foco, que hasta el momento no redundaron en eventuales casos secundarios asociados.

Asimismo, se agrega a modo de comentario que se han detectado entre las SE31 y SE50 de 2024, siete casos de síndromes asociados a la vacunación de Dengue, cuya presentación puede ser similar al cuadro clínico de la enfermedad habitual y también estar asociada a resultados laboratoriales positivos. Es de particular relevancia el rastreo de antecedentes de vacunación al momento de investigar los cuadros.

En cuanto al monitoreo, huelga decir que es un momento pertinente para el monitoreo de los casos asociados a la importación, así como la evaluación de situación regional. Se recuerda que continúa la vigencia de los algoritmos de detección laboratoriales, y que está desaconsejado el uso de tests rápidos frente a sospechas de SFAI. Los test diagnósticos a utilizar deben ser técnica PCR o Elisa.

Como cierre, en este momento epidemiológico cobran particular relevancia las medidas asociadas a la disminución de abundancia del vector, ligadas a la eliminación de criaderos donde puede haber huevos a *Aedes aegypti*, así como la atención a posibles casos importados, incluyendo en esta definición a zonas del país distintas de la Ciudad Autónoma de Buenos Aires, así como países con circulación de dengue.

IV. Vigilancia Viruela Símica

IV.1. INTRODUCCION

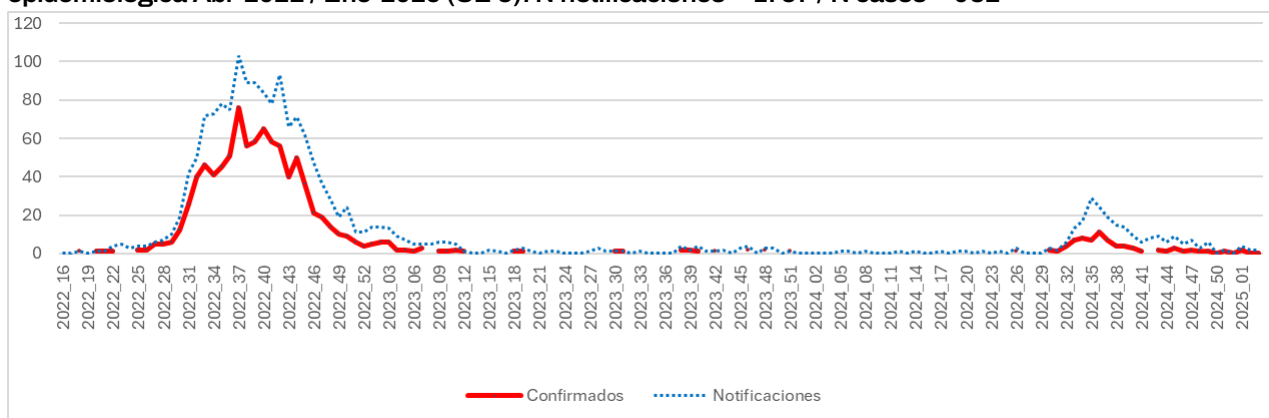
En el año 2022 se detectó un brote de MPOX causado por el clado IIb en el ámbito local, el cual también repercutió en la CABA entre las SE 27 de 2022 y SE 5 de 2023. El pico de casos de ese brote fue en la SE 37 de 2022, después de lo cual comenzaron a disminuir las notificaciones.

En 2024-25, en el período comprendido entre la SE 1 de 2024 y las SE 2 de 2025 fueron notificados en total 233 residentes, que se distribuyeron de la siguiente manera: 74 casos confirmados, 121 descartados y 38 casos que se encuentran en investigación. De los 74 casos confirmados, un caso requirió internación, la cual transcurrió con resolución favorable. Del total de casos notificados en residentes, las notificaciones se distribuyeron equitativamente entre el subsector público y privado.

Hasta la fecha no se han informado casos relacionados con el clado Ib.

El caso de la SE 26 se ha determinado como asociado a la importación, pero en los notificados hasta la SE 46 inclusive, no se han podido ubicar antecedentes inmediatos de viaje. En cuanto a la vía de transmisión, la investigación epidemiológica ha registrado contactos de riesgo, asociados predominantemente a prácticas sexuales.

Gráfico 10. Notificaciones y casos confirmados viruela símica. Residentes CABA - por año y semana epidemiológica Abr-2022 / Ene-2025 (SE 3). N notificaciones = 1737 / N casos = 982



Fuente: Elaboración propia a partir de datos registrados en SNVS 2.0

Como se puede observar, tanto los niveles de notificaciones, como de casos no llegan a la magnitud registrada en 2022, pero sí se observa una continuidad de detecciones en las últimas semanas que no tiene antecedentes cercanos en el tiempo, lo que implica procurar

sostener una alta sensibilidad para la vigilancia, habida cuenta de la posibilidad de la introducción local del clado Ib que ha motivado la nueva declaración de emergencia internacional de esta patología.

IV.2 ACCIONES Y RECOMENDACIONES

Recomendaciones para personal de la salud:

Las principales medidas de salud pública para el control de la viruela símica consisten en la detección temprana de los casos, el aislamiento y la atención de éstos, así como la identificación y seguimiento de contactos durante 21 días desde la última exposición de riesgo:

- Identificar de forma temprana casos sospechosos, asegurando el diagnóstico oportuno y la atención médica adecuada.
- Implementar de forma inmediata las acciones de control
- Aislar los casos para prevenir transmisión a otras personas
- Identificar, gestionar y realizar seguimiento de contactos para reconocer tempranamente signos o síntomas.
- Caracterizar epidemiológicamente los casos.
- Evaluar el impacto de la enfermedad en diferentes poblaciones.
- Orientar las necesidades de adaptación de las medidas de prevención y control.

Notificación:

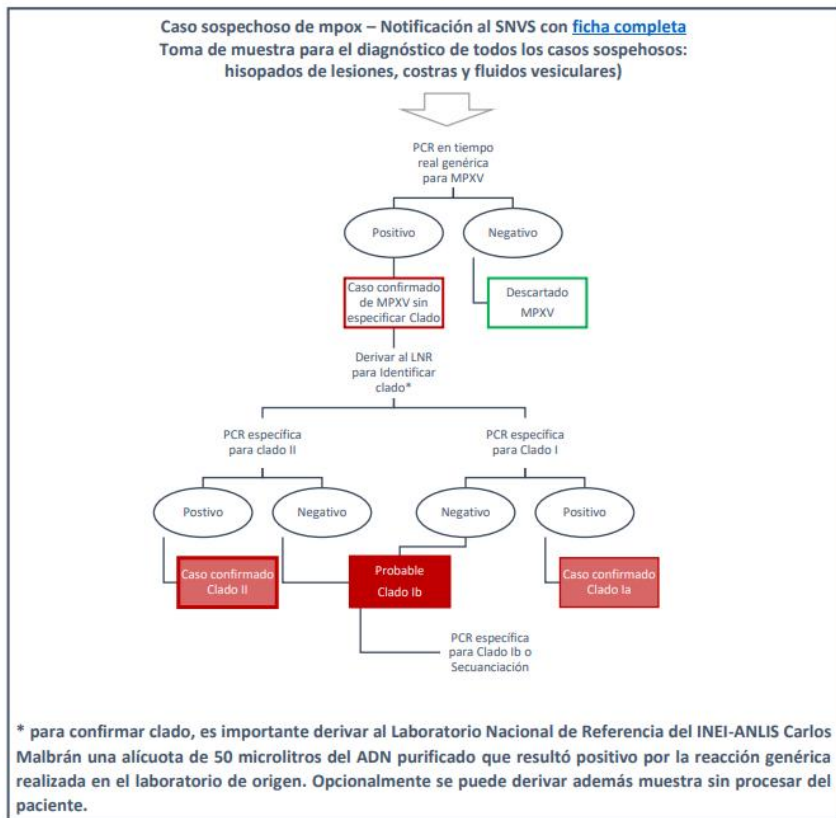
Todo caso que cumpla con los criterios de la definición de caso sospechoso o confirmado constituye un evento de notificación obligatoria en los términos de la Ley 15465 y debe ser por tanto notificado al Sistema Nacional de Vigilancia de la Salud (SNVS) dentro de las 24hs de la identificación éste (desde la sospecha), con datos completos según la ficha de notificación, pedido de estudios de laboratorio e investigación epidemiológica disponible.

Sobre las muestras y algoritmo de derivación:

El tipo de muestra recomendada para confirmar en laboratorio la viruela símica es material tomado de la lesión cutánea, en particular hisopados de la superficie o del exudado de las lesiones, los bordes superiores (techos) de más de una lesión o las costras de las lesiones. Se derivarán al Laboratorio Nacional de Referencia (Instituto Malbrán) las muestras que resultaren positivas, para determinación de clado. A su vez, se debe derivar una alícuota

de la misma muestra que haya arrojado resultado positivo en la PCR genérica. con la correspondiente ficha e identificación de efector y paciente, carga del caso en el SNVS y derivación electrónica de la muestra realizada, según se observa en el siguiente diagrama generado por el Ministerio de Salud Nacional:

ALGORITMO DE DIAGNOSTICO Y NOTIFICACIÓN DE MPOX



Fuente: Boletín Epidemiológico Nacional (BEN) 718. Ministerio de Salud de la Nación¹

Recomendaciones para la población general:

- En caso de síntomas compatibles con lo descrito en la introducción, y especialmente frente a la aparición de lesiones en la piel, buscar atención médica inmediatamente.
- Evitar el contacto físico cercano con otras personas si se presentan síntomas. Las lesiones son contagiosas hasta que todas las costras se resuelven en cicatriz.
- No compartir elementos personales como sábanas, toallas, ropa y utensilios.
- Seguir las recomendaciones de los profesionales de salud y las medidas preventivas establecidas.

¹ https://www.argentina.gob.ar/sites/default/files/2024/04/ben_718_se_33.pdf

V. Vigilancia Sarampión

V.1. RESUMEN DE SITUACION

El sarampión es una enfermedad viral, caracterizada por fiebre alta, tos, congestión nasal, exantema, ojos llorosos o enrojecidos, y posibilidad de manchas blancas en la cara interna de las mejillas, entre otros síntomas -aunque se recuerda que, en personas con antecedente de vacunación, la presentación sintomática no siempre toma esta forma típica-. Es altamente contagiosa, y es prevenible mediante vacunas.

El día 29/1 del corriente fue notificado un caso sospechoso de sarampión, en una niña de 6 años proveniente de Rusia, con fecha de llegada el 22/1 y residencia transitoria en Comuna 14, cuyo itinerario hasta el país había incluido varios países.

Frente al desarrollo de un cuadro febril con fecha de inicio de síntomas el 23/1, seguido de exantema que inició el 27/1; consultó los días 27/1 y 29/1 -por persistencia febril- en un Hospital Público de la ciudad. El día 31/1/25 se confirmó el diagnóstico laboratorial positivo de sarampión.

Frente a este diagnóstico se activaron y coordinaron medidas específicas de contención y seguimiento para el grupo familiar y posibles contactos, por ejemplo, para quienes pudieran haber compartido espacio dentro del establecimiento de consulta. Así, hasta el momento de redacción de la presente, el equipo se ha comunicado con más de 120 posibles contactos residentes en la jurisdicción a fin verificar estatus vacunal y síntomas; se indicaron más de 20 refuerzos de vacunación triple viral para minimización de riesgos asociados a esta potencial exposición, así como 5 dosis de gammaglobulina, además de dar los pertinentes avisos a instancias Nacionales y de otras jurisdicciones.

En los días sucesivos de seguimiento, se identificó un cuadro febril en desarrollo en la hermana de 20 meses del primer caso descrito. Obtenidas las muestras, éstas también arrojaron resultado positivo para sarampión, siendo entonces éste el segundo caso, el cual también tiene hasta el momento evolución ambulatoria.

Se ha emitido una alerta Nacional frente esta situación. Ésta pueda consultarse en <https://www.argentina.gob.ar/boletin-epidemiologico-nacional/comunicaciones-epidemiologicas>, y el link directo de descarga es https://www.argentina.gob.ar/sites/default/files/2024/04/alerta_sarampion_01022025.pdf

Instamos a los profesionales y usuarios del sistema de salud a verificar y completar esquemas de vacunación y a reforzar la vigilancia y notificación frente a posibles cuadros compatibles.



**Buenos
Aires
Ciudad**